

รายงานการติดตามและประเมินผล  
แผนพัฒนาท้องถิ่น  
ตามแผนพัฒนาท้องถิ่น ประจำปี ๒๕๖๑



ของ  
องค์การบริหารส่วนตำบล  
อำเภอผักไห่ จังหวัดพระนครศรีอยุธยา

## คำนำ

ด้วยระเบียบกระทรวงมหาดไทย ว่าด้วยการจัดทำแผนพัฒนาขององค์กรปกครองส่วนท้องถิ่น พ.ศ. ๒๕๔๘ หมวด ๖ ข้อ ๒๙ และระเบียบกระทรวงมหาดไทยว่าด้วยการจัดทำแผนพัฒนาขององค์กรปกครองส่วนท้องถิ่น (ฉบับที่ ๓) พ.ศ. ๒๕๖๑ ข้อ ๑๒ ได้กำหนดให้มีการติดตามและประเมินผลแผนพัฒนาขององค์กรปกครองส่วนท้องถิ่น โดยคณะกรรมการติดตามและประเมินแผนพัฒนาเป็นผู้นำการติดตามและประเมินผลแผนพัฒนา ซึ่งคณะกรรมการจะต้องดำเนินการกำหนดแนวทาง วิธีการในการติดตามและประเมินผลแผนพัฒนา ดำเนินการติดตามและประเมินผลแผนพัฒนา รายงานผลและเสนอความเห็นซึ่งได้จากการติดตามและประเมินผลแผนพัฒนาต่อผู้บริหารท้องถิ่น เพื่อให้ผู้บริหารท้องถิ่นเสนอต่อสภาท้องถิ่น และคณะกรรมการพัฒนาท้องถิ่น พร้อมทั้งประกาศผลการติดตามและประเมินผลแผนพัฒนาให้ประชาชนในท้องถิ่นทราบในที่เปิดเผยภายในสิบห้าวันนับแต่วันรายงานผลและเสนอความเห็นดังกล่าวและต้องปิดประกาศไว้เป็นระยะเวลาไม่น้อยกว่าสามสิบวันโดยอย่างน้อยปีละหนึ่งครั้งภายในเดือนธันวาคมของทุกปี

ดังนั้น เพื่อให้เป็นไประเบียบกระทรวงมหาดไทยดังกล่าว คณะกรรมการติดตามและประเมินผลแผนพัฒนาองค์การบริหารส่วนตำบลกุฎี จึงได้ดำเนินการติดตามและประเมินผลแผนพัฒนาองค์การบริหารส่วนตำบลกุฎี ปีงบประมาณ พ.ศ. ๒๕๖๑ ขึ้น เพื่อรายงานและเสนอความเห็นที่ได้จากการติดตามให้นายกององค์การบริหารส่วนตำบลทราบ ซึ่งคณะกรรมการหวังว่ารายงานผลการติดตามฉบับนี้จะสามารถเป็นประโยชน์อย่างยิ่งในการพัฒนาตำบลในการแก้ไขปัญหาให้กับประชาชน เพื่อประชาชนเกิดความพึงพอใจสูงสุด

คณะกรรมการติดตามและประเมินผล  
แผนพัฒนาองค์การบริหารส่วนตำบลกุฎี

## สารบัญ

	หน้า
ส่วนที่ ๑ บทนำ	
๑. ความสำคัญของการติดตามและประเมินผลแผนพัฒนา	๑
๒. ประโยชน์ของติดตามและประเมินผล	๑
๓. วัตถุประสงค์ของการติดตามและประเมินผลแผน	๒
๔. กรอบและแนวทางในการติดตามประเมินผล	๒
๕. ระเบียบ วิธีการและเครื่องมือที่ใช้ในการติดตามและประเมินผลแผน	๒
๖. คณะกรรมการติดตามและประเมินผลแผนพัฒนา	๔
ส่วนที่ ๒ แนวทางการติดตามและประเมินผลแผนพัฒนาผลการดำเนินงานตามแผนพัฒนาสามปี(๒๕๖๐-๒๕๖๒)	๕
๑. นโยบายของผู้บริหารองค์การบริหารส่วนตำบลกุฎี	๕
๒. วิสัยทัศน์ขององค์การบริหารส่วนตำบลกุฎี	๕
๓. ยุทธศาสตร์ขององค์การบริหารส่วนตำบลกุฎี	๕
ส่วนที่ ๓ การติดตามและประเมินผลการดำเนินงานประจำปีงบประมาณ ๒๕๖๐	๖
๑. การติดตามและประเมินผลการดำเนินงานตามยุทธศาสตร์การพัฒนา	
ส่วนที่ ๔ สรุปปัญหา/อุปสรรคในภาพรวม	๒๐
ภาคผนวก	
- คำสั่งแต่งตั้งคณะกรรมการติดตามและประเมินผลแผนพัฒนา	
- รายงานการประชุมคณะกรรมการติดตามและประเมินผลแผนพัฒนา	
- ประกาศผลการติดตามและประเมินผลแผนพัฒนา	

## ส่วนที่ ๑ บทนำ

ปัจจุบันการติดตามและประเมินผลนับว่ามีความสำคัญและจำเป็นต่อการบริหารงานเป็น อย่างยิ่ง เนื่องจากการติดตามและประเมินผลเป็นการประเมินผลงานการปฏิบัติงานของปีที่ผ่านมา ว่ามีความสอดคล้องกับแผนงานที่ได้วางเอาไว้หรือไม่ รวมทั้งการมีส่วนร่วมของภาคประชาชนอย่างแท้จริง องค์การบริหารส่วนตำบลกุฎี ในฐานะองค์กรปกครองส่วนท้องถิ่นมีภาระหน้าที่ที่จะต้องให้การบริการแก่ประชาชนในชุมชน จึงจำเป็นที่จะต้องมีการจัดทำแผนติดตามและประเมินผล เพื่อวัดถึงประสิทธิภาพ ประสิทธิผลของการดำเนินการในด้านต่างๆ เพื่อใช้เปรียบเทียบการทำงานของปีที่ผ่านมาอีกด้วย

ทั้งนี้ ระเบียบกระทรวงมหาดไทยว่าด้วยการจัดทำแผนพัฒนาขององค์กรปกครองส่วนท้องถิ่น พ.ศ. ๒๕๔๘ ได้กำหนดให้องค์การปกครองส่วนท้องถิ่น ต้องจัดทำแผนยุทธศาสตร์การ พัฒนา แผนพัฒนาสามปี และแผนการดำเนินงาน เพื่อเป็นเครื่องมือในการใช้งบประมาณ วัสดุ อุปกรณ์ และทรัพยากรต่างๆ ได้อย่างมีประสิทธิภาพและประสิทธิผล มีความโปร่งใส เกิดประโยชน์สูงสุดแก่ท้องถิ่นและตอบสนองความต้องการของประชาชน ถึงแม้ว่าองค์กรปกครองส่วนท้องถิ่นจะมีแผนพัฒนาท้องถิ่นที่ดีสักเพียงไรก็ตามแต่หากไม่สามารถบังคับใช้ถึงผลการดำเนินงานที่เกิดขึ้นได้ ก็ไม่สามารถที่จะบ่งบอกความสำเร็จของแผนพัฒนาท้องถิ่นได้ ดังนั้น องค์การปกครองส่วนท้องถิ่นจึงต้องมีเครื่องมือที่สำคัญในการตรวจสอบการดำเนินงานว่าเป็นไปตามวัตถุประสงค์หรือบรรลุเป้าหมายหรือไม่ อย่างไร ซึ่ง “ระบบติดตาม” และ “ระบบประเมินผล” จะเป็นเครื่องมือในการนำข้อมูลต่างๆ มาปรับปรุงแก้ไขเพิ่มเติมหรือแม้แต่ยุติการดำเนินงาน

### ๑. ความสำคัญของการติดตามและประเมินผล

การติดตามและประเมินผลแผนพัฒนา เป็นเครื่องมือที่จำเป็นในการปรับปรุงประสิทธิภาพของโครงการที่ดำเนินการอยู่ โดยที่การติดตาม หมายถึง กิจกรรมภายในโครงการซึ่งถูกออกแบบมาเพื่อให้ข้อมูลป้อนกลับเกี่ยวกับการดำเนินโครงการ/กิจกรรม ปัญหาที่กำลังเผชิญอยู่ ประสิทธิภาพของวิธีการดำเนินงาน ให้ลุล่วง ค่าใช้จ่ายโครงการ/กิจกรรมสูงเกินกว่าที่กำหนดไว้ กลุ่มเป้าหมายหลักของโครงการ/กิจกรรมไม่ได้รับประโยชน์หรือได้รับน้อยกว่าที่ควรจะเป็น เกิดปัญหาในการควบคุมคุณภาพของการดำเนินงาน เสียเวลา ในการตรวจสอบความขัดแย้งในการปฏิบัติงานภายในหน่วยงานหรือระหว่างหน่วยงาน กลุ่มเป้าหมายที่ได้รับประโยชน์จากโครงการ/กิจกรรม ประเมินผล คือ การตรวจสอบผลการดำเนินงานในระหว่างที่กำลังดำเนินการหรือภายหลังที่การดำเนินการสำเร็จเสร็จสิ้นไปแล้ว ซึ่งการประเมินผลเป็นสิ่งจำเป็นเช่นเดียวกับการติดตามการประเมินผลแผนงานจะเป็นการบ่งชี้ว่าแผนงานที่กำหนดไว้ได้มีการปฏิบัติหรือไม่ อย่างไร อันเป็นตัวชี้วัดว่าแผนงานที่ได้ดำเนินการไปแล้วนั้นให้ผลเป็นอย่างไร นำไปสู่ความสำเร็จตามแผนงานที่กำหนดไว้หรือไม่ ซึ่งผลที่ได้จากการติดตามและประเมินผลถือว่าเป็นข้อมูลย้อนกลับที่สามารถนำไปใช้ในการปรับปรุงและตัดสินใจในการจัดทำแผนพัฒนาท้องถิ่นต่อไป

### ๒. ประโยชน์ของการติดตามและประเมินผล

ผู้บริหารองค์การบริหารส่วนตำบลกุฎีใช้การติดตามและประเมินผลเป็นประโยชน์ต่อการบริหารงานได้หลายแนวทาง ดังนี้

๒.๑ จัดสรรทรัพยากรขององค์การบริหารส่วนตำบลกุฎี สามารถพิจารณาจากการติดตามและประเมินผลว่ากิจกรรมใดได้ทรัพยากรเพียงพอที่จะปฏิบัติงานอย่างมีประสิทธิภาพและเพียงพอต่อความต้องการของประชาชนหรือไม่

๒.๒ ติดตามประเมินผลการทำงานของหน่วยงาน การประเมินผลจะแสดงให้เห็นถึงการปฏิบัติงานของส่วนต่างๆ ว่าเป็นไปตามเป้าหมายตัวชี้วัดที่ผู้บริหารกำหนดไว้หรือไม่

๒.๓ เป็นหลักเกณฑ์พิจารณาความดีความชอบและประเมินผลการทำงานของเจ้าหน้าที่ ซึ่งเป็นผลต่อเนื่องจากการติดตามผลการปฏิบัติงาน ถ้าผู้บริหารหน่วยงานสามารถบริหารงานให้ได้ตามเป้าหมายและตัวชี้วัดที่กำหนดก็สมควรได้รับการพิจารณาความดีความชอบพิเศษ

### ๓. วัตถุประสงค์ของการติดตามและประเมินผล

๓.๑ เพื่อให้การติดตามการประเมินผลเป็นไปอย่างมีประสิทธิภาพ เกิดประโยชน์ต่อประชาชนและสามารถตอบสนองความต้องการของประชาชนได้เป็นอย่างดี

๓.๒ เพื่อให้การติดตามและประเมินผลบรรลุวัตถุประสงค์และเป้าหมายที่วางไว้

๓.๓ เพื่อรู้ถึงความต้องการที่แท้จริงของประชาชนในพื้นที่องค์การบริหารส่วนตำบลกุฎีและแก้ไขได้ตรงกับปัญหาที่เกิดขึ้น

๓.๔ เพื่อใช้เป็นข้อเสนอแนะผู้บริหารในการจัดทำแผนพัฒนาปีต่อไป

### ๔. กรอบและแนวทางในการติดตามและประเมินผล

#### ๔.๑ กรอบในการติดตามและประเมินผล

การติดตามและประเมินผลแผนพัฒนาขององค์การบริหารส่วนตำบลกุฎี จะต้องดำเนินการตามระเบียบกระทรวงมหาดไทย ดังนี้

๑. ตามระเบียบกระทรวงมหาดไทยว่าด้วยการจัดทำแผนขององค์กรปกครองส่วนท้องถิ่น พ.ศ. ๒๕๔๘ ข้อ ๒๙ ดังนี้

(๑) กำหนดแนวทาง วิธีการในการติดตามและประเมินผลแผนพัฒนา

(๒) ดำเนินการติดตามและประเมินผลแผนพัฒนา

๒. ตามระเบียบกระทรวงมหาดไทยว่าด้วยการจัดทำแผนขององค์กรปกครองส่วนท้องถิ่น (ฉบับที่ ๓) พ.ศ. ๒๕๖๑ ข้อ ๑๒ ดังนี้

(๓) รายงานผลและเสนอความเห็นซึ่งได้จากการติดตามและประเมินผลแผนพัฒนาต่อผู้บริหารท้องถิ่น เพื่อให้ผู้บริหารท้องถิ่นเสนอต่อสภาท้องถิ่น และคณะกรรมการพัฒนาท้องถิ่น พร้อมทั้งประกาศผลการติดตามและประเมินผลแผนพัฒนาให้ประชาชนในท้องถิ่นทราบในที่เปิดเผยภายในสิบห้าวันนับแต่วันรายงานผลและเสนอความเห็นดังกล่าวและต้องปิดประกาศไว้เป็นระยะเวลาไม่น้อยกว่าสามสิบวันโดยอย่างน้อยปีละหนึ่งครั้งภายในเดือนธันวาคมของทุกปี

### ๕. ระเบียบ วิธีการและเครื่องมือที่ใช้ในการติดตามและประเมินผล

#### ๕.๑ ระเบียบที่ใช้ในการติดตามและประเมินผล

ระเบียบในการติดตามและประเมินผลแผนพัฒนา มีองค์ประกอบที่ใช้ในการติดตามดังนี้

(๑) แต่งตั้งคณะกรรมการติดตามและประเมินผลแผนพัฒนาขององค์การบริหารส่วนตำบล ตามระเบียบกระทรวงมหาดไทยว่าด้วยการจัดทำแผนพัฒนาท้องถิ่น พ.ศ. ๒๕๔๘ ข้อ ๒๘ โดยมีภาคประชาชนเข้ามามีส่วนร่วมในการเป็นคณะกรรมการติดตาม

(๒) การบันทึกข้อมูลในแบบรายงาน ดังนี้

แบบที่ ๑ การกำกับการจัดทำแผนยุทธศาสตร์ขององค์กรปกครองส่วนท้องถิ่น

แบบที่ ๒ แบบติดตามผลการดำเนินงานขององค์กรปกครองส่วนท้องถิ่น

แบบที่ ๓/๑ แบบประเมินผลการดำเนินงานตามแผนยุทธศาสตร์

แบบประเมินคุณภาพของแผนพัฒนา

แบบที่ ๓/๒ แบบประเมินความพึงพอใจต่อผลการดำเนินงานขององค์การบริหารส่วนตำบลในภาพรวม

แบบที่ ๓/๓ แบบประเมินความพึงพอใจต่อผลการดำเนินงานขององค์การบริหารส่วนตำบลกุฎีในแต่ละยุทธศาสตร์

แบบที่ ๓/๔ แบบประเมินความพึงพอใจของผู้รับบริการในงานบริการขององค์การบริหารส่วนตำบลกุฎี (ให้หน่วยงานภายนอกดำเนินการ)

(๓) การติดตามและประเมินผลด้วยระบบ e-plan ([www.dla.go.th](http://www.dla.go.th))

## ๕.๒ วิธีการในการติดตามและประเมินผล

วิธีการในการติดตามและประเมินผล มีวิธีการดังนี้

- (๑) ติดตามและประเมินผลแผนท้องถิ่นสี่ปี (พ.ศ. ๒๕๖๑ - ๒๕๖๔)
- (๒) ระยะเวลาในการติดตามและประเมินผลมีรายไตรมาสและระยะหกเดือนดังนี้

### รายไตรมาส

- |                 |                                |
|-----------------|--------------------------------|
| (๑) ไตรมาสที่ ๑ | (เดือน ตุลาคม - ธันวาคม ๒๕๖๐)  |
| (๒) ไตรมาสที่ ๒ | (เดือน มกราคม - มีนาคม ๒๕๖๑)   |
| (๓) ไตรมาสที่ ๓ | (เดือน เมษายน - มิถุนายน ๒๕๖๑) |
| (๔) ไตรมาสที่ ๔ | (เดือน กรกฎาคม - กันยายน ๒๕๖๑) |

(๓) ดำเนินการตรวจสอบในระหว่างการดำเนินโครงการพัฒนาและกิจกรรมที่ดำเนินการจริงทั้งหมดในพื้นที่ขององค์กรปกครองส่วนท้องถิ่นประจำปีงบประมาณนั้น ว่าสามารถเป็นไปตามเป้าหมายที่ตั้งไว้หรือไม่

- (๔) สรุปผลการดำเนินโครงการในแผนพัฒนา ตามแบบในข้อ ๕.๑ (๒)
- (๕) สรุปผลการประเมินความพึงพอใจตามแบบในข้อ ๕.๑ (๒)
- (๖) เปรียบเทียบผลการดำเนินงานในปีที่ผ่านมาละปีปัจจุบัน
- (๗) เสนอแนะความคิดเห็นที่ได้จากการติดตามและประเมินผล

## ๕.๓) เครื่องมือที่ใช้ในการติดตามและประเมินผล

แบบที่ ๑ การกำกับการจัดทำแผนยุทธศาสตร์ขององค์กรปกครองส่วนท้องถิ่น

แบบที่ ๒ แบบติดตามผลการดำเนินงานขององค์กรปกครองส่วนท้องถิ่น

แบบที่ ๓/๑ แบบประเมินผลการดำเนินงานตามแผนยุทธศาสตร์

แบบประเมินคุณภาพของแผนพัฒนา

แบบที่ ๓/๒ แบบประเมินความพึงพอใจต่อผลการดำเนินงานขององค์การบริหารส่วน

ตำบล

แบบที่ ๓/๓ แบบประเมินความพึงพอใจต่อผลการดำเนินงานขององค์การบริหารส่วน

ตำบลทุกปีในแต่ละยุทธศาสตร์

แบบที่ ๓/๔ แบบประเมินความพึงพอใจของผู้รับบริการในงานบริการขององค์การบริหาร

ส่วนตำบลทุกปี (ให้หน่วยงานภายนอกดำเนินการ)

ข้อมูลในระบบ e-plan ([www.dla.go.th](http://www.dla.go.th))

## ๖. คณะกรรมการติดตามและประเมินผลแผนพัฒนา

องค์การบริหารส่วนตำบลทุกปีได้ถือปฏิบัติตามระเบียบกระทรวงมหาดไทยว่าด้วยการจัดทำแผนพัฒนาขององค์กรปกครองส่วนท้องถิ่น พ.ศ. ๒๕๔๘ ข้อ ๒๘ และระเบียบกระทรวงมหาดไทยว่าด้วยการจัดทำแผนขององค์กรปกครองส่วนท้องถิ่น (ฉบับที่ ๓) พ.ศ. ๒๕๖๑ จึงแต่งตั้งคณะกรรมการติดตามและประเมินผลแผนพัฒนาองค์การบริหารส่วนตำบลทุกปี ประกอบด้วย

๑. นายลำดวน	แจ่มกระจ่าง	ประธานกรรมการ
๒. นางเกษแก้ว	แป้นปราณีต	กรรมการ
๓. นางณัฐสุดา	กองนิมิตร	กรรมการ
๔. นายวิลาวัฒน์	พันธ์พูล	กรรมการ
๕. นายทวี	จันทร์กระจ่าง	กรรมการ
๖. นางสาวบุญเสริม	เพ็งพงษ์	กรรมการ
๗. นายปรีญญา	ผลยาม	กรรมการ
๘. นางสาวพรพนา	บาลทิพย์	กรรมการ
๙. นางนงลักษณ์	ธีระแก้ว	กรรมการ

๑๐. นางสาวจุไร	กุฎีรัตน์	กรรมการ
๑๑. นางทองเปลว	แป้นประณีต	กรรมการ
๑๒. นายมนัส	คงสาหร่าย	กรรมการ
๑๓. นายธีรชัย	โจนลายดา	กรรมการและเลขานุการ

ให้คณะกรรมการติดตามและประเมินผลแผนพัฒนาองค์การบริหารส่วนตำบลกุฎีดงกล่าวมีอำนาจหน้าที่  
ดังนี้

๑. ตามระเบียบกระทรวงมหาดไทยว่าด้วยการจัดทำแผนขององค์กรปกครองส่วนท้องถิ่น พ.ศ. ๒๕๔๘ ข้อ  
๒๙ ดังนี้

(๑) กำหนดแนวทาง วิธีการในการติดตามและประเมินผลแผนพัฒนา

(๒) ดำเนินการติดตามและประเมินผลแผนพัฒนา

๒. ตามระเบียบกระทรวงมหาดไทย ว่าด้วยการจัดทำแผนขององค์กรปกครองส่วนท้องถิ่น (ฉบับที่ ๓) พ.ศ.  
๒๕๖๑ ข้อ ๑๒ ดังนี้

(๓) รายงานผลและเสนอความเห็นซึ่งได้จากการติดตามและประเมินผลแผนพัฒนาต่อผู้บริหาร  
ท้องถิ่น เพื่อให้ผู้บริหารท้องถิ่นเสนอต่อสภาท้องถิ่น และคณะกรรมการพัฒนาท้องถิ่น พร้อมทั้งประกาศผลการ  
ติดตามและประเมินผลแผนพัฒนาให้ประชาชนในท้องถิ่นทราบในที่เปิดเผยภายในสิบห้าวันนับแต่วันรายงานผลและ  
เสนอความเห็นดังกล่าวและต้องปิดประกาศไว้เป็นระยะเวลาไม่น้อยกว่าสามสิบวันโดยอย่างน้อยปีละหนึ่งครั้งภายใน  
เดือนธันวาคมของทุกปี

๓. ตามระเบียบกระทรวงมหาดไทย ว่าด้วยการจัดทำแผนขององค์กรปกครองส่วนท้องถิ่น พ.ศ. ๒๕๔๘ ข้อ  
๒๙ ดังนี้

(๔) แต่งตั้งคณะอนุกรรมการหรือคณะทำงานเพื่อช่วยปฏิบัติงานตามที่เห็นสมควรโดยให้ผู้ที่ได้รับ  
แต่งตั้งปฏิบัติหน้าที่ตามที่ได้รับมอบหมายและหากมีปัญหาอุปสรรคในการปฏิบัติหน้าที่ให้ดำเนินการประชุมกรรมการ  
เพื่อพิจารณาแก้ไขปัญหาต่อไป

**ส่วนที่ ๒**  
**แนวทางการติดตามและประเมินผลการดำเนินงาน**  
**ตามแผนพัฒนาท้องถิ่น ๔ ปี(พ.ศ.๒๕๖๑-๒๕๖๔)**

องค์การบริหารส่วนตำบลภูเก็ได้กำหนดแนวทางในการติดตามและประเมินผลการดำเนินงานตามแผนพัฒนาสี่ปี (๒๕๖๑-๒๕๖๔) โดยพิจารณาความสอดคล้องของโครงการพัฒนากับนโยบายของผู้บริหารองค์การบริหารส่วนตำบลภูเก็ที่ได้แถลงต่อสภาองค์การบริหารส่วนตำบลภูเก็ วิทยาลัยและยุทธศาสตร์การพัฒนาในช่วงสี่ปี (๒๕๖๑-๒๕๖๔) และการจัดสรรงบประมาณรายจ่ายประจำปีสำหรับโครงการพัฒนายุทธศาสตร์ต่างๆ เพื่อจัดทำเป็นรายงานการติดตามและประเมินผลภาพรวมของความสำเร็จในการดำเนินงานตามโครงการพัฒนาในยุทธศาสตร์ต่างๆ ที่ได้รับการจัดสรรงบประมาณ

ในส่วนที่ ๒ นี้ จึงเป็นการสรุปนโยบายของผู้บริหารองค์การบริหารส่วนตำบลภูเก็ วิทยาลัยและยุทธศาสตร์การพัฒนาในช่วงสี่ปี (๒๕๖๑-๒๕๖๔) และการจัดสรรงบประมาณรายจ่ายประจำปีงบประมาณ พ.ศ. ๒๕๖๑ อีกทั้งได้นำระบบการประเมินความพึงพอใจของประชาชนต่อการดำเนินงานขององค์การบริหารส่วนตำบลมากำหนดไว้และนำมาใช้เป็นกรอบในการติดตามและประเมินผลการดำเนินงานต่อไป

**๑. นโยบายของผู้บริหารองค์การบริหารส่วนตำบลภูเก็**

๑. พัฒนาระบบการบริการสาธารณสุขป้ภค สาธารณูปการ และระบบคมนาคมให้ได้มาตรฐานและเพียงพอในตำบล
๒. เสริมสร้างศักยภาพคน ครอบครัวและชุมชน ตลอดจนคุณภาพชีวิตและการพัฒนาภายในตำบล
๓. เสริมสร้างและสนับสนุนประชาชนในการดำเนินชีวิตตามพระราชดำริ “เศรษฐกิจพอเพียง”
๔. อนุรักษ์และบำรุงรักษาทรัพยากรธรรมชาติและสิ่งแวดล้อม
๕. ส่งเสริมการศึกษา ศาสนา วัฒนธรรมและการท่องเที่ยว
๖. ส่งเสริมการพัฒนาสตรี เด็ก ผู้สูงอายุ ผู้พิการ และผู้ด้อยโอกาส
๗. ส่งเสริมสนับสนุนการเล่นกีฬาและการออกกำลังกาย เพื่อต่อต้านยาเสพติดและสารเสพติดทุกประเภทภายในตำบล และรณรงค์ป้องกันการแก้ไขปัญหายาเสพติด
๘. พัฒนาส่งเสริมการให้บริการด้านสาธารณสุข
๙. ส่งเสริมสนับสนุนเศรษฐกิจชุมชนและกลุ่มอาชีพต่าง ๆ ภายในตำบล เพื่อเพิ่มรายได้ ลดรายจ่าย และส่งเสริมกลุ่มอาชีพให้เป็นกลุ่มอาชีพหลัก
๑๐. ส่งเสริมสนับสนุนการเมืองการปกครองในระบอบประชาธิปไตย

**๒. วิทยาลัยขององค์การบริหารส่วนตำบลภูเก็**

การคมนาคมสะดวก บ้านเมืองน่าอยู่ เศรษฐกิจและสิ่งแวดล้อมดี เป็นแหล่งการเรียนรู้ชุมชน

**๓. ยุทธศาสตร์ขององค์การบริหารส่วนตำบลภูเก็**

๑. ยุทธศาสตร์การพัฒนาโครงสร้างพื้นฐาน
๒. ยุทธศาสตร์การพัฒนาคุณภาพชีวิตประชาชน
๓. ยุทธศาสตร์การพัฒนาด้านการจัดระเบียบชุมชน/สังคมและการรักษาความสงบเรียบร้อย
๔. ยุทธศาสตร์การพัฒนาด้านการวางแผนการส่งเสริมการลงทุน และพาณิชย์กรรม
๕. ยุทธศาสตร์การพัฒนาด้านการบริหารจัดการและการอนุรักษ์ทรัพยากรธรรมชาติและสิ่งแวดล้อม
๖. ยุทธศาสตร์ด้านการส่งเสริมคุณภาพด้านศิลปวัฒนธรรม จารีตประเพณีและภูมิปัญญาท้องถิ่น
๗. ยุทธศาสตร์ด้านการส่งเสริมการท่องเที่ยว
๘. ยุทธศาสตร์การพัฒนาเศรษฐกิจตามแนวเศรษฐกิจพอเพียงไปสู่ความยั่งยืน
๙. ยุทธศาสตร์พัฒนาการบริหารจัดการที่ดี



## ส่วนที่ ๓

## การติดตามและประเมินผลการดำเนินงานประจำปีงบประมาณ ๒๕๖๑

องค์การบริหารส่วนตำบลกุฎีไต้ดำเนินการเพื่อติดตามและประเมินผลการดำเนินงาน ประจำปี ๒๕๖๑ โดยเก็บข้อมูลการดำเนินงานตามโครงการต่างๆ ทั้งข้อมูลเชิงปริมาณและเอกสารรายงานผลการดำเนินงานต่อผู้บริหารและนำมาสรุปเป็นภาพรวมของการดำเนินงานขององค์การบริหารส่วนตำบล โดยแบ่งการติดตามและประเมินผลเป็น ๒ ส่วน ได้แก่

๑. การติดตามและประเมินผลการดำเนินงานตามยุทธศาสตร์การพัฒนา
๒. การประเมินความพึงพอใจต่อผลการดำเนินงานขององค์การบริหารส่วนตำบลกุฎีไต้ในภาพรวมและการดำเนินงานตามยุทธศาสตร์การพัฒนา

## ๑. การติดตามและประเมินผลการดำเนินงานตามยุทธศาสตร์การพัฒนา

## ๑) โครงการพัฒนาที่ได้รับการจัดสรรงบประมาณ

เนื่องจากกระทรวงมหาดไทยได้กำหนดแนวทางให้ท้องถิ่นนำแผนพัฒนาสี่ปี มาใช้เป็นกรอบในการจัดทำงบประมาณรายจ่ายประจำปี ดังนั้น ในการติดตามและประเมินผลการดำเนินงานตามยุทธศาสตร์การพัฒนาจึงใช้แผนพัฒนาท้องถิ่นสี่ปี (๒๕๖๑-๒๕๖๔) เป็นหลักในการพิจารณา โดยแสดงข้อมูลให้เห็นจำนวนโครงการและงบประมาณที่ได้บรรจุไว้ในแผนพัฒนาสามปีฯ (โดยเฉพาะโครงการที่มีเป้าหมายในการดำเนินการในปีงบประมาณ ๒๕๖๑) เปรียบเทียบกับจำนวนโครงการและงบประมาณที่ได้รับการจัดสรรงบประมาณรายจ่ายประจำปี ๒๕๖๑ และแสดงข้อมูลการดำเนินการและการใช้งบประมาณจริง โดยแยกตามแผนงานและยุทธศาสตร์การพัฒนา

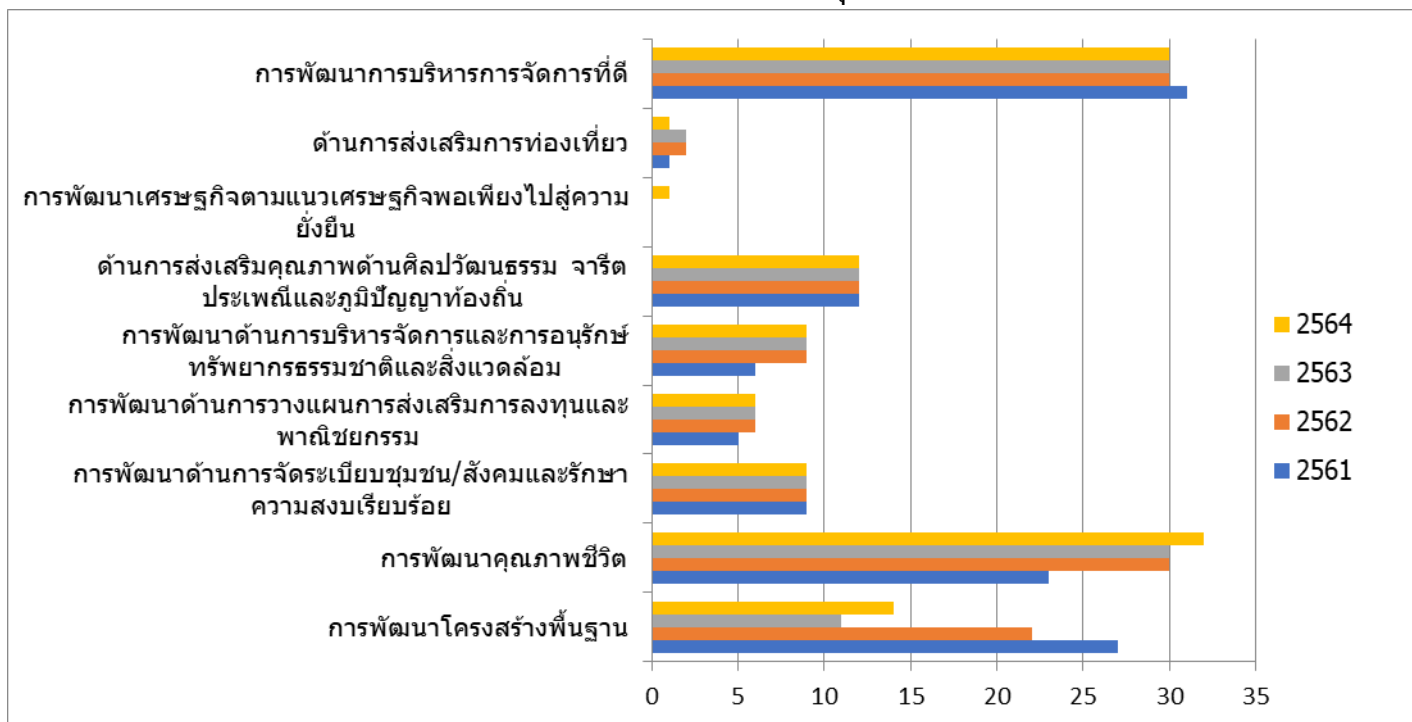
## การวางแผน

อบต.กุฎีไต้จัดทำแผนยุทธศาสตร์การพัฒนาและแผนพัฒนาท้องถิ่น ๔ ปี (พ.ศ. ๒๕๖๑-๒๕๖๔) ตามกระบวนการที่บัญญัติไว้ในระเบียบกระทรวงมหาดไทยว่าด้วยการจัดทำแผนพัฒนาองค์กรปกครองส่วนท้องถิ่น พ.ศ. ๒๕๔๘ และแก้ไขเพิ่มเติม โดยผ่านการมีส่วนร่วมของประชาชน เช่น การจัดเวทีประชาคม การประชุมกรรมการชุมชน เพื่อรับฟังปัญหาและความต้องการที่แท้จริงของประชาชนในพื้นที่ ก่อนนำมาจัดทำโครงการเพื่อพัฒนาพื้นที่ ที่บรรจุไว้ในแผนพัฒนาท้องถิ่น ๔ ปี ต่อไป

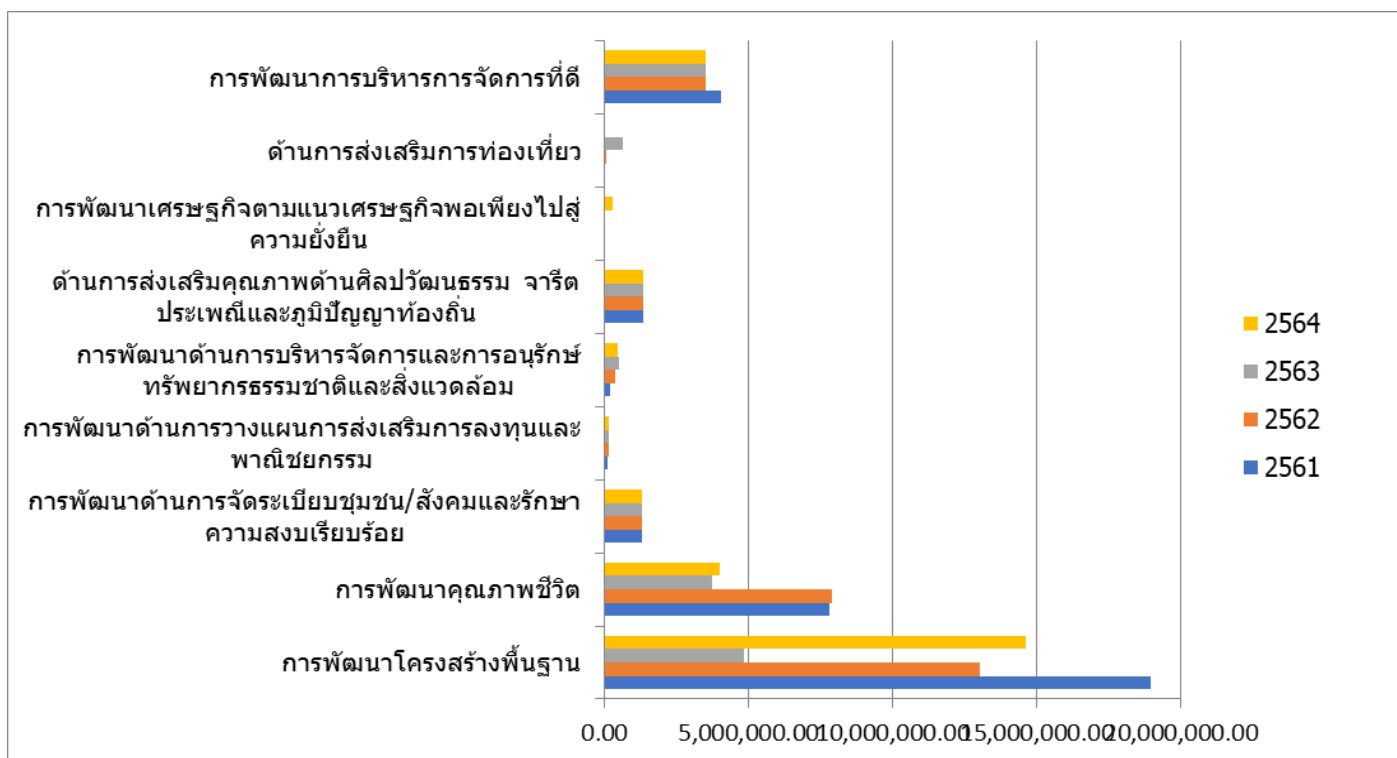
อบต.กุฎีไต้ประกาศใช้แผนพัฒนาท้องถิ่น ๔ ปี (พ.ศ. ๒๕๖๑-๒๕๖๔) เมื่อวันที่ ๑๕ พฤศจิกายน ๒๕๕๙ โดยได้กำหนดโครงการที่จะดำเนินการตามแผนพัฒนาท้องถิ่น ๔ ปี (พ.ศ. ๒๕๖๑-๒๕๖๔)

ยุทธศาสตร์	๒๕๖๑		๒๕๖๒		๒๕๖๓		๒๕๖๔	
	จำนวน	งบประมาณ	จำนวน	งบประมาณ	จำนวน	งบประมาณ	จำนวน	งบประมาณ
การพัฒนาโครงสร้างพื้นฐาน	๒๗	๑๘,๙๔๔,๑๐๐	๒๒	๑๓,๐๑๗,๒๐๐	๑๑	๔,๘๔๘,๐๐๐	๑๔	๑๔,๖๑๒,๓๐๐
การพัฒนาคุณภาพชีวิต	๒๓	๗,๘๑๓,๐๐๐	๓๐	๗,๘๙๐,๐๐๐	๓๐	๓,๗๕๐,๐๐๐	๓๒	๓,๙๙๐,๐๐๐
การพัฒนาด้านการจัดระเบียบชุมชน/สังคม และรักษาความสงบเรียบร้อย	๙	๑,๒๘๖,๐๐๐.๐๐	๙	๑,๒๘๖,๐๐๐	๙	๑,๒๘๖,๐๐๐	๙	๑,๒๘๖,๐๐๐
การพัฒนาด้านการวางแผนการส่งเสริมการลงทุนและพาณิชย์กรรม	๕	๑๑๐,๐๐๐	๖	๑๖๐,๐๐๐	๖	๑๖๐,๐๐๐	๖	๑๖๐,๐๐๐
การพัฒนาด้านการบริหารจัดการและการอนุรักษ์ทรัพยากรธรรมชาติและสิ่งแวดล้อม	๖	๒๒๐,๐๐๐	๙	๓๗๐,๐๐๐	๙	๕๓๐,๐๐๐	๙	๔๘๐,๐๐๐
ด้านการส่งเสริมคุณภาพด้านศิลปวัฒนธรรมจารีตประเพณีและภูมิปัญญาท้องถิ่น	๑๒	๑,๓๔๓,๐๐๐	๑๒	๑,๓๔๓,๐๐๐	๑๒	๑,๓๔๓,๐๐๐	๑๒	๑,๓๔๓,๐๐๐
การพัฒนาเศรษฐกิจตามแนวเศรษฐกิจพอเพียงไปสู่ความยั่งยืน	๐	๐	๐	๐	๐	๐	๑	๓๐๐,๐๐๐
ด้านการส่งเสริมการท่องเที่ยว	๑	๒๕,๐๐๐	๒	๕๕,๐๐๐	๒	๖๒๕,๐๐๐	๑	๒๕,๐๐๐
การพัฒนาการบริหารจัดการที่ดี	๓๑	๔,๐๓๕,๔๐๐	๓๐	๓,๕๓๑,๐๐๐	๓๐	๓,๕๓๑,๐๐๐	๓๐	๓,๕๓๑,๐๐๐
<b>รวม</b>	<b>๑๑๔</b>	<b>๓๓,๗๗๖,๕๐๐</b>	<b>๑๒๐</b>	<b>๒๗,๖๕๒,๒๐๐</b>	<b>๑๐๙</b>	<b>๑๖,๐๗๓,๐๐๐</b>	<b>๑๑๔</b>	<b>๒๕,๗๒๗,๓๐๐</b>

แผนภูมิแสดงจำนวนโครงการ การจัดทำแผน ๔ ปี  
เปรียบเทียบตามยุทธศาสตร์



แผนภูมิแสดงมูลค่าโครงการ การจัดทำแผน ๔ ปี  
เปรียบเทียบตามยุทธศาสตร์

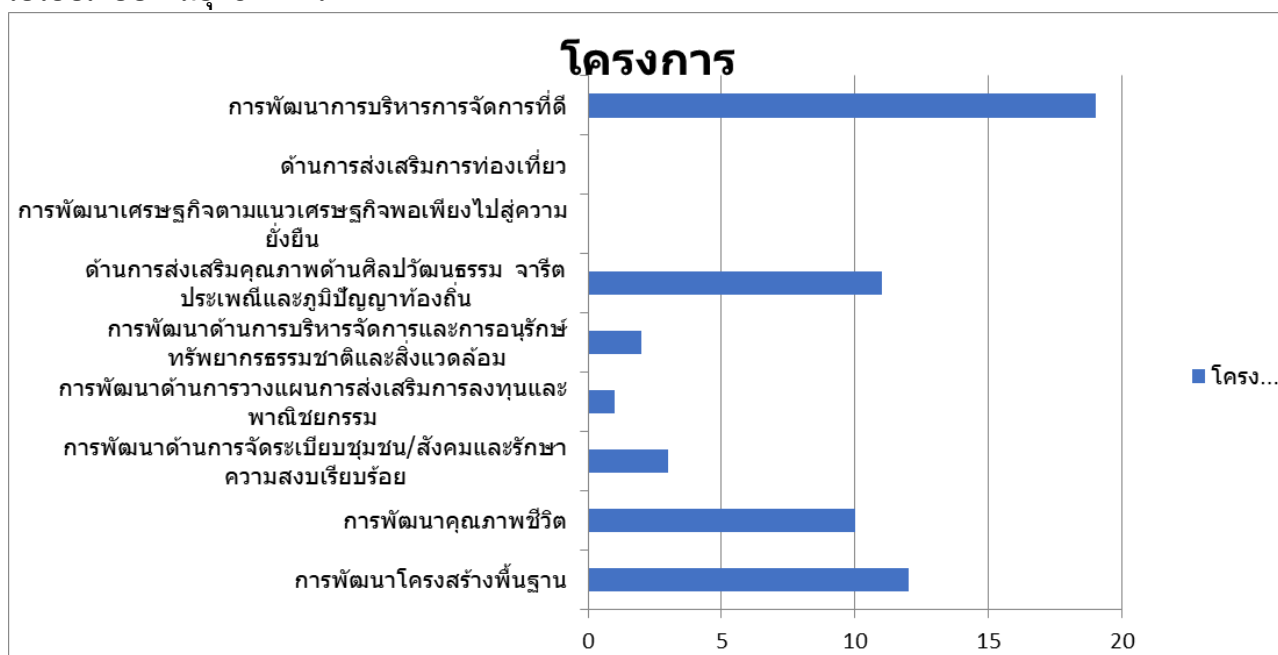


### การจัดทำงบประมาณ

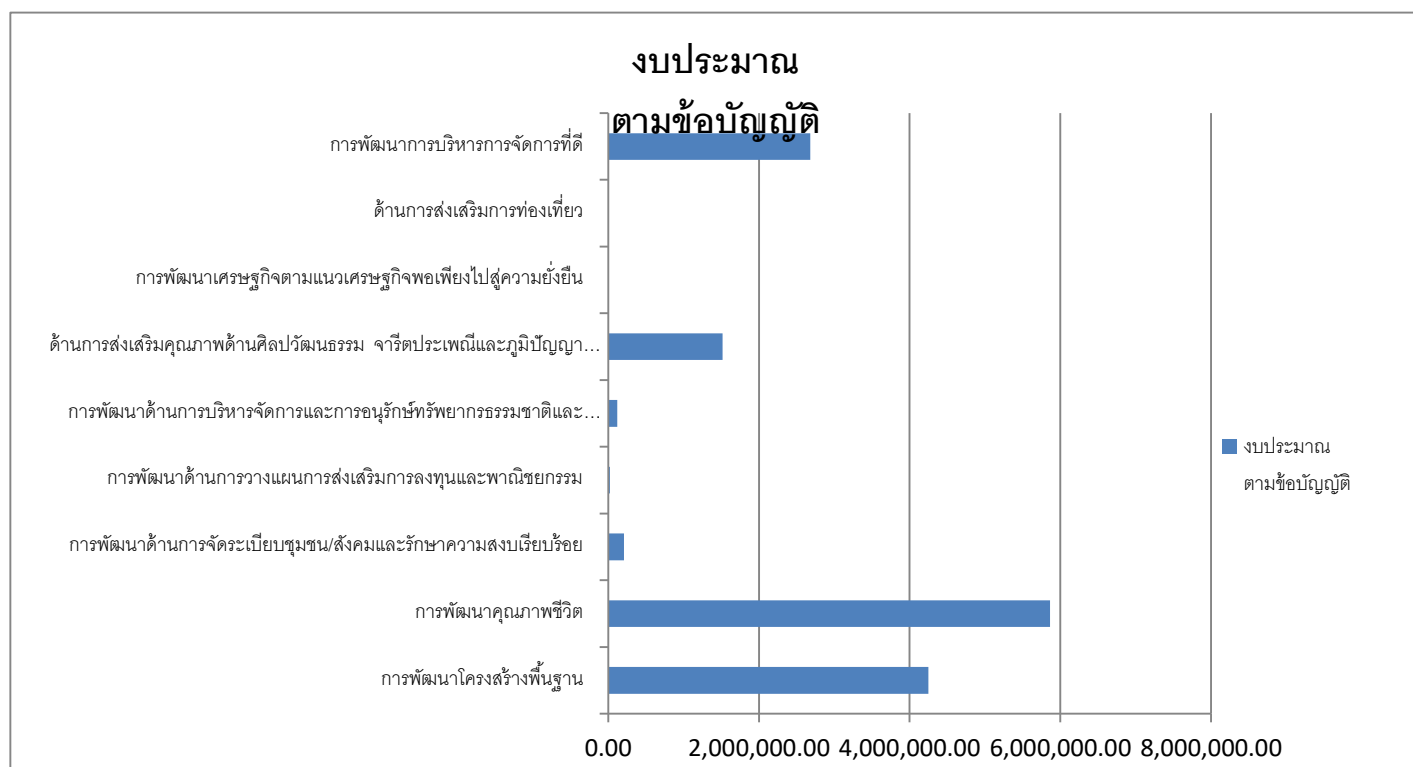
ผู้บริหารอบต.กุฎี ได้ประกาศใช้ข้อบัญญัติงบประมาณ เมื่อวันที่ ๒๒ กันยายน ๒๕๖๐ โดยมีโครงการที่บรรจุอยู่ในข้อบัญญัติงบประมาณ จำนวน ๕๘ โครงการ งบประมาณ ๑๔,๖๑๘,๗๐๐ บาท สามารถจำแนกตามยุทธศาสตร์ ได้ดังนี้

ยุทธศาสตร์	โครงการ	งบประมาณ ตามข้อบัญญัติ
การพัฒนาโครงสร้างพื้นฐาน	๑๒	๔,๒๔๗,๒๐๐.๐๐
การพัฒนาคุณภาพชีวิต	๑๐	๕,๘๖๒,๐๐๐.๐๐
การพัฒนาด้านการจัดระเบียบชุมชน/สังคมและรักษา ความสงบเรียบร้อย	๓	๒๑๐,๐๐๐.๐๐
การพัฒนาด้านการวางแผนการส่งเสริมการลงทุนและ พาณิชย์กรรม	๑	๒๐,๐๐๐.๐๐
การพัฒนาด้านการบริหารจัดการและการอนุรักษ์ ทรัพยากรธรรมชาติและสิ่งแวดล้อม	๒	๑๒๐,๐๐๐.๐๐
ด้านการส่งเสริมคุณภาพด้านศิลปวัฒนธรรม จารีต ประเพณีและภูมิปัญญาท้องถิ่น	๑๑	๑,๕๑๖,๑๐๐.๐๐
การพัฒนาเศรษฐกิจตามแนวเศรษฐกิจพอเพียงไปสู่ความ ยั่งยืน	-	-
ด้านการส่งเสริมการท่องเที่ยว	-	-
การพัฒนาการบริหารการจัดการที่ดี	๑๙	๒,๖๔๓,๔๐๐.๐๐
รวม	๕๘	๑๔,๖๑๘,๗๐๐.๐๐

แผนภูมิแสดงจำนวนโครงการ ที่ได้รับจัดสรรงบประมาณ  
เปรียบเทียบตามยุทธศาสตร์



แผนภูมิแสดงจำนวนโครงการ ที่ได้รับจัดสรรงบประมาณ  
เปรียบเทียบตามยุทธศาสตร์



รายละเอียดโครงการในข้อบัญญัติงบประมาณ อบต.กุฎี มีดังนี้

ยุทธศาสตร์	โครงการ	แหล่งที่มา งบประมาณ	จำนวน งบประมาณ	วัตถุประสงค์	ผลผลิต
๑. การพัฒนา โครงสร้างพื้นฐาน	โครงการปรับปรุงผิว จราจรถนน คอนกรีต เสริมเหล็ก ลาดยาง แอสฟัลต์ติก สำหรับ ชุมชน ม.๒,๔, ๗	เงินสะสม	๒๘๑,๐๐๐	เพื่อให้ประชาชน มีเส้นทาง คมนาคม	ก่อสร้างถนนคอนกรีตเสริม เหล็ก กว้าง ๖ ม.ยาว ๘๕๐ ม. หรือพื้นที่ไม่น้อยกว่า ๕,๑๐๐ ตร.ม.
๒. การพัฒนา โครงสร้างพื้นฐาน	โครงการซ่อมแซมถนน คสล. ทางเชื่อมบาง บาล - ปากคลองโพธิ์ หมู่ที่ ๗		๑,๓๙๕,๐๐๐	เพื่อให้ประชาชน มีเส้นทาง คมนาคมที่ สะดวกขึ้น	รื้อพื้นทางเดิมกว้าง ๔ เมตร ยาว ๕๐๐ เมตรลงลูกรัง พร้อมบดอัด กว้าง ๔ เมตร ยาว ๕๐๐ เมตรหนาเฉลี่ย ๐.๕๐ เมตร พร้อมเท คอนกรีตเสริมเหล็กกว้าง ๔ เมตร ยาว ๕๐๐ เมตร
๓. การพัฒนา โครงสร้างพื้นฐาน	โครงการก่อสร้างแนว กำแพงกันดินเคลื่อนตัว หมู่ที่ ๙, ๑๑ (ฝั่ง ตะวันตก)		๔๙๘,๐๐๐	เพื่อป้องกันทรุด ตัวของถนน	ก่อสร้างเขื่อนกันถนนพัง (ฝั่งตะวันตก) ระยะทาง ๓๒๘ เมตร

๔.	การพัฒนา โครงสร้างพื้นฐาน	โครงการก่อสร้างถนน คอนกรีตเสริมเหล็ก สำหรับชุมชน หมู่ที่ ๑๑ (เส้นหน้าบ้านนาง นงเยาว์ กัลยาณมิตร)		๒๑๐,๐๐๐	เพื่อให้ประชาชน มีเส้นทาง คมนาคมที่ สะดวกขึ้น	ก่อสร้างถนนคอนกรีตเสริม เหล็กกว้าง ๔.๐๐ เมตร ยาว ๑๐๗ เมตร หนาเฉลี่ย ๐.๑๕ เมตร หรือพื้นที่ รวมกันแล้วไม่น้อยกว่า ๔๒๘ ตารางเมตร
๕.	การพัฒนา โครงสร้างพื้นฐาน	ก่อสร้างถนน คสล. หลังประสบอุทกภัยน้ำ ท่วม หมู่ ๑ (เส้นบ้าน พิทักษ์ประทาน - พาร์มไก่อ)	เงินสะสม	๙๗๗,๒๐๐	เพื่อให้ประชาชน มีเส้นทาง คมนาคมที่ สะดวกขึ้น	ก่อสร้างถนนคอนกรีตเสริม เหล็กเดิมที่ชำรุดเสียหาย แตกร้าว กว้าง ๔.๐๐ เมตร ยาว ๗๐๐ เมตร หนาเฉลี่ย ๐.๑๕ เมตร หรือพื้นที่ รวมกันไม่น้อยกว่า ๒,๘๐๐ ตารางเมตร
๖.	การพัฒนา โครงสร้างพื้นฐาน	ซ่อมแซมถนน คสล. หลังประสบอุทกภัยน้ำ ท่วม หมู่ ๑ (ฝั่ง ตะวันตกไปวัดราษฎร์ นิยม)	เงินสะสม	๔๒๔,๙๐๐	เพื่อให้ประชาชน มีเส้นทาง คมนาคมที่ สะดวกขึ้น	ก่อสร้างถนนคอนกรีตเสริม เหล็กเดิมที่ชำรุดเสียหาย แตกร้าว พื้นที่รวมกันแล้ว ทั้งหมดไม่น้อยกว่า ๑,๒๑๔ ตารางเมตร
๗.	การพัฒนา โครงสร้างพื้นฐาน	ซ่อมแซมถนน คสล. หลังประสบอุทกภัยน้ำ ท่วม หมู่ ๓	เงินสะสม	๓๒,๐๐๐	เพื่อให้ประชาชน มีเส้นทาง คมนาคมที่ สะดวกขึ้น	ก่อสร้างถนนคอนกรีตเสริม เหล็กเดิมที่ชำรุดเสียหาย แตกร้าว กว้าง ๓.๕๐ เมตร ยาว ๑๕ เมตร หนาเฉลี่ย ๐.๑๕ เมตร หรือพื้นที่ รวมกันไม่น้อยกว่า ๕๒.๕๐ ตารางเมตร
๘.	การพัฒนา โครงสร้างพื้นฐาน	ก่อสร้างแนวกำแพงกัน ดินไหล่ทางเคลื่อนตัว หลังประสบอุทกภัยน้ำ ท่วม หมู่ ๓	เงินสะสม	๙๒,๖๐๐	เพื่อป้องกันการ พังทลายของถนน	ก่อสร้างกำแพงกันดินไหล่ ทางเคลื่อนตัว ยาว ๔๗ เมตร
๙.	การพัฒนา โครงสร้างพื้นฐาน	ก่อสร้างถนน คสล. สำหรับชุมชน ม. ๘ (ฝั่งตะวันออก)	เงินสะสม	๒๓,๙๐๐	เพื่อให้ประชาชน มีเส้นทาง คมนาคมที่ สะดวกขึ้น	ก่อสร้างถนนคอนกรีตเสริม เหล็กเดิมที่ชำรุดเสียหาย แตกร้าว กว้าง ๔.๐๐ เมตร ยาว ๑๐ เมตร หนาเฉลี่ย ๐.๑๕ เมตรหรือพื้นที่รวมกัน ไม่น้อยกว่า ๔๐ ตารางเมตร
๑๐.	การพัฒนา โครงสร้างพื้นฐาน	ก่อสร้างถนน คสล. สำหรับชุมชน ม. ๙ (ฝั่งตะวันออก)	เงินสะสม	๓๓,๖๐๐	เพื่อให้ประชาชน มีเส้นทาง คมนาคมที่ สะดวกขึ้น	ก่อสร้างถนนคอนกรีตเสริม เหล็กเดิมที่ชำรุดเสียหาย แตกร้าว กว้าง ๔.๐๐ เมตร ยาว ๑๔ เมตร หนาเฉลี่ย ๐.๑๕ เมตรหรือพื้นที่รวมกัน ไม่น้อยกว่า ๕๖ ตารางเมตร

๑๑.	การพัฒนา โครงสร้างพื้นฐาน	ซ่อมแซม ถนน คสล. หลังประสบอุทกภัยน้ำ ท่วม หมู่ ๙ (ฝั่ง ตะวันตก)	เงินสะสม	๙๘,๐๐๐	เพื่อให้ประชาชน มีเส้นทาง คมนาคมที่ สะดวกขึ้น	ซ่อมแซมถนนคอนกรีตเสริม เหล็กเดิมที่ชำรุดเสียหาย แต่กร้าว กว้าง ๒.๐๐ เมตร ยาว ๗๔ เมตร หนาเฉลี่ย ๐.๑๕ เมตร หรือพื้นที่รวมกัน ไม่น้อยกว่า ๑๔๘ ตารางเมตร
๑๒.	การพัฒนา โครงสร้างพื้นฐาน	ซ่อมแซม ถนน คสล. หลังประสบอุทกภัยน้ำ ท่วม หมู่ ๑๑ (ฝั่ง ตะวันตก)	เงินสะสม	๑๘๑,๐๐๐	เพื่อให้ประชาชน มีเส้นทาง คมนาคมที่ สะดวกขึ้น	ซ่อมแซมถนนคอนกรีตเสริม เหล็กเดิมที่ชำรุดเสียหาย แต่กร้าว กว้าง ๑.๕๐ เมตร ยาว ๑๗๐ เมตร หนาเฉลี่ย ๐.๑๕ เมตร หรือพื้นที่ รวมกันไม่น้อยกว่า ๒๕๕ ตารางเมตร
๑๓.	การพัฒนาคุณภาพ ชีวิต	โครงการเยาวชนสดใส ห่างไกลยาเสพติดเพื่อ เสริมสร้างคุณธรรม และจริยธรรม		๒๐,๐๐๐	เพื่อป้องกันและ แก้ไขปัญหายา เสพติดในกลุ่ม เยาวชน เขต อบต.	ทั้ง ๑๒ หมู่บ้าน
๑๔.	การพัฒนาคุณภาพ ชีวิต	โครงการหมู่บ้านเฉลิม พระเกียรติปลอดยา เสพติดแบบยั่งยืน		๒๐,๐๐๐	เพื่อป้องกันและ แก้ไขปัญหายา เสพติดในเขต อบต.	ทั้ง ๑๒ หมู่บ้าน
๑๕.	การพัฒนาคุณภาพ ชีวิต	ค่าวัสดุวิทยาศาสตร์ การแพทย์		๔๖,๐๐๐	เพื่อจ่ายเป็นค่า น้ำยาและวัคซีน ต่าง ๆ	ป้องกันโรคติดต่อและลด ความเสี่ยงจากโรคต่าง ๆ
๑๖.	การพัฒนาคุณภาพ ชีวิต	โครงการรณรงค์ ป้องกันและควบคุมโรค ต่าง ๆ		๕๐,๐๐๐	เพื่อให้ประชาชน มีความรู้ด้านการ ป้องกันโรค	จัดกิจกรรมรณรงค์การ ป้องกันโรค
๑๗.	การพัฒนาคุณภาพ ชีวิต	ค่าใช้จ่ายเบี้ยยังชีพ ผู้สูงอายุ	เงินอุดหนุน ทั่วไป	๔,๕๒๐,๐๐๐	เพื่อจ่ายเป็นค่า เบี้ยยังชีพ ผู้สูงอายุและ เพื่อให้ผู้สูงอายุมี ความเป็นอยู่ที่ดี	ผู้สูงอายุในเขตองค์การ บริหารส่วนตำบล
๑๘.	การพัฒนาคุณภาพ ชีวิต	ค่าใช้จ่ายเบี้ยยังชีพผู้ พิการ	เงินอุดหนุน ทั่วไป	๘๐๐,๐๐๐	เพื่อจ่ายเป็นค่า เบี้ยยังชีพผู้พิการ และเพื่อให้ผู้ พิการมีความ เป็นอยู่ที่ดี	ผู้พิการในเขตองค์การ บริหารส่วนตำบล
๑๙.	การพัฒนาคุณภาพ ชีวิต	ค่าใช้จ่ายเบี้ยยังชีพ ผู้ป่วยเอดส์		๕๐,๐๐๐	เพื่อจ่ายเป็นค่าเบี้ย ยังชีพผู้ป่วยเอดส์	ผู้ป่วยเอดส์ในเขตองค์การ บริหารส่วนตำบล

					และเพื่อให้มีความเป็นอยู่ที่ดีขึ้น	
๒๐.	การพัฒนาคุณภาพชีวิต	โครงการป้องกันและแก้ไขปัญหายาเสพติดและสนับสนุนการดำเนินภารกิจด้านการปราบปรามการป้องกันและการบำบัดรักษาและฟื้นฟูสภาพร่างกายและจิตใจของผู้เสพยาเสพติด		๒๖,๐๐๐	เพื่อป้องกันและแก้ไขปัญหายาเสพติดในเขต อบต.	ป้องกันและแก้ไขปัญหายาเสพติดในเขต อบต.
๒๑.	การพัฒนาคุณภาพชีวิต	โครงการเสริมสร้างศักยภาพและพัฒนาอาสาสมัครสาธารณสุข (อสม.)		๙๐,๐๐๐	เพื่อใช้ในการดำเนินงานของอสม.ประจำหมู่บ้าน	๑๒ หมู่
๒๒.	การพัฒนาคุณภาพชีวิต	อุดหนุนการดำเนินโครงการพระราชดำริด้านสาธารณสุข หมู่ที่ ๑-๑๒ ตำบลกุฎี	เงินอุดหนุนทั่วไป	๒๔๐,๐๐๐	เพื่อให้ประชาชนมีสุขภาพร่างกายที่แข็งแรง ปลอดภัย	หมู่บ้านละ ๒๐,๐๐๐ จำนวน ๑๒ หมู่
๒๓.	การพัฒนาด้านการจัดระเบียบชุมชน/สังคมและรักษาความสงบเรียบร้อย	โครงการฝึกอบรมอาสาสมัครป้องกันและบรรเทาสาธารณภัย		๑๐๐,๐๐๐	เพื่อพัฒนาด้านการป้องกันบรรเทาสาธารณภัย	จัดอบรมอาสาสมัครป้องกันและบรรเทาสาธารณภัย
๒๔.	การพัฒนาด้านการจัดระเบียบชุมชน/สังคมและรักษาความสงบเรียบร้อย	โครงการจัดซื้อวัสดุอุปกรณ์อาสาสมัครป้องกันภัยฝ่ายพลเรือน		๑๐,๐๐๐	เพื่อมีเครื่องมือเครื่องใช้ในการบรรเทาสาธารณภัย	จัดซื้อวัสดุอุปกรณ์ในกิจการอาสาสมัครป้องกันภัยฝ่ายพลเรือน
๒๕.	การพัฒนาด้านการจัดระเบียบชุมชน/สังคมและรักษาความสงบเรียบร้อย	โครงการป้องกันและลดอุบัติเหตุจากรถทางถนนในช่วงเทศกาล		๑๐๐,๐๐๐	เพื่อลดอุบัติเหตุจากรถในช่วงเทศกาล	ลดอุบัติเหตุจากรถ จำนวน ๒ ครั้ง
๒๖.	การพัฒนาด้านการวางแผนการส่งเสริมการลงทุนและพาณิชย์กรรม	โครงการจัดการบริหารศูนย์บริการและถ่ายทอดเทคโนโลยีการเกษตรประจำตำบล		๒๐,๐๐๐	เพื่อเพิ่มพูนศักยภาพจัดการบริหารศูนย์บริการและถ่ายทอดเทคโนโลยีการเกษตรประจำตำบล	๑ โครงการ

๒๗.	การพัฒนาด้านการบริหารจัดการและการอนุรักษ์ทรัพยากรธรรมชาติและสิ่งแวดล้อม	โครงการจัดซื้อวัสดุการเกษตร		๗๐,๐๐๐	เพื่อเพิ่มประสิทธิภาพการปฏิบัติงาน	จัดซื้อวัสดุการเกษตร
๒๘.	การพัฒนาด้านการบริหารจัดการและการอนุรักษ์ทรัพยากรธรรมชาติและสิ่งแวดล้อม	โครงการบริหารจัดการขยะมูลฝอยชุมชน "จังหวัดสะอาด" ระดับองค์กรปกครองส่วนท้องถิ่น		๕๐,๐๐๐	เพื่อให้ประชาชนมีความรู้ในการบริหารจัดการขยะในชุมชน	ผู้นำชุมชน ประชาชนเยาวชน กลุ่มสตรี และส่วนราชการในเขตตำบลกุฎี
๒๙.	ด้านการส่งเสริมคุณภาพด้านศิลปวัฒนธรรมจารีตประเพณีและภูมิปัญญาท้องถิ่น	โครงการอาหารกลางวันอนุบาล ๓ ขวบ		๙๓,๑๐๐	เพื่อให้เด็กก่อนวัยเรียนมีอาหารกลางวันรับประทานอย่างเพียงพอ	เด็กก่อนวัยเรียนมีอาหารรับประทาน
๓๐.	ด้านการส่งเสริมคุณภาพด้านศิลปวัฒนธรรมจารีตประเพณีและภูมิปัญญาท้องถิ่น	ค่าวัสดุการศึกษาเด็กอนุบาล ๓ ขวบ		๖๘,๐๐๐	เพื่อจ่ายเป็นค่าวัสดุการศึกษาของเด็กอนุบาล ๓ ขวบ	เด็กได้มีวัสดุการศึกษาใช้อย่างเพียงพอ
๓๑.	ด้านการส่งเสริมคุณภาพด้านศิลปวัฒนธรรมจารีตประเพณีและภูมิปัญญาท้องถิ่น	โครงการจัดงานวันเด็ก		๕๕,๐๐๐	เพื่อพัฒนาการศึกษาทุกระดับ	จัดกิจกรรมเนื่องในวันเด็ก
๓๒.	ด้านการส่งเสริมคุณภาพด้านศิลปวัฒนธรรมจารีตประเพณีและภูมิปัญญาท้องถิ่น	โครงการส่งเสริมกิจกรรมเกี่ยวกับวัฒนธรรม ประเพณี และวันสำคัญ - วันขึ้นปีใหม่ - วันสงกรานต์และผู้สูงอายุ - วันเข้าพรรษา - วันลอยกระทง ฯลฯ		๒๐๐,๐๐๐	เพื่อส่งเสริมกิจกรรมด้านวัฒนธรรมและประเพณี	ประชาชนภายในตำบลและสมาชิก อบต. ข้าราชการ/พนักงาน ลูกจ้างของ อบต.
๓๓.	ด้านการส่งเสริมคุณภาพด้านศิลปวัฒนธรรมจารีตประเพณีและภูมิปัญญาท้องถิ่น	โครงการส่งเสริมกิจกรรมรัฐพิธีและพระราชพิธี - วันเฉลิมพระชนมพรรษาสมเด็จพระนางเจ้าฯ พระบรมราชินีนาถ - วันปิยมหาราช ฯลฯ		๑๐๐,๐๐๐	เพื่อส่งเสริมกิจกรรมงานพิธีทางราชการ	จัดกิจกรรมงานพิธีและพระราชพิธี



๓๔.	ด้านการส่งเสริม คุณภาพด้าน ศิลปวัฒนธรรม จารีตประเพณีและ ภูมิปัญญาท้องถิ่น	โครงการสนับสนุน อาหารเสริม(นม)เด็ก อนุบาล ๓ ขวบ ศพด. อบต. เด็กก่อนวัยเรียน และเด็กประถมศึกษา โรงเรียนวัดฤาไชยและ วัดโคกทอง		๓๐๗,๐๐๐	เพื่อให้เด็กได้มี อาหารเสริม(นม) เพียงพอ	เด็กมีอาหารเสริมนม รับประทาน
๓๕.	ด้านการส่งเสริม คุณภาพด้าน ศิลปวัฒนธรรม จารีตประเพณีและ ภูมิปัญญาท้องถิ่น	โครงการสนับสนุน อาหารกลางวันเด็ก ก่อนวัยเรียนและเด็ก ประถมศึกษาโรงเรียน วัดฤาไชย		๒๔๔,๐๐๐	เพื่อให้เด็กก่อนวัย เรียนและเด็ก ประถมศึกษาได้มี อาหารกลางวัน เพียงพอ	เด็กก่อนวัยเรียนและเด็ก ประถมศึกษาที่มีอาหาร รับประทาน
๓๖.	ด้านการส่งเสริม คุณภาพด้าน ศิลปวัฒนธรรม จารีตประเพณีและ ภูมิปัญญาท้องถิ่น	โครงการสนับสนุน อาหารกลางวันเด็ก ก่อนวัยเรียนและเด็ก ประถมศึกษาโรงเรียน วัดโคกทอง		๓๒๐,๐๐๐	เพื่อให้เด็กก่อนวัย เรียนและเด็ก ประถมศึกษาได้มี อาหารกลางวัน เพียงพอ	เด็กก่อนวัยเรียนและเด็ก ประถมศึกษาที่มีอาหาร รับประทาน
๓๗.	ด้านการส่งเสริม คุณภาพด้าน ศิลปวัฒนธรรม จารีตประเพณีและ ภูมิปัญญาท้องถิ่น	โครงการสนับสนุนกีฬา ต้านยาเสพติด (โรงเรียนวัดฤาไชย)		๔๐,๐๐๐	เพื่อให้ให้นักเรียนมี สุขภาพแข็งแรง และเกิดความ สามัคคี	นักเรียนมีสุขภาพแข็งแรง สมบูรณ์
๓๘.	ด้านการส่งเสริม คุณภาพด้าน ศิลปวัฒนธรรม จารีตประเพณีและ ภูมิปัญญาท้องถิ่น	โครงการสนับสนุนกีฬา ต้านยาเสพติด (โรงเรียนวัดโคกทอง)		๕๐,๐๐๐	เพื่อให้ให้นักเรียนมี สุขภาพแข็งแรง และเกิดความ สามัคคี	นักเรียนมีสุขภาพแข็งแรง สมบูรณ์
๓๙.	ด้านการส่งเสริม คุณภาพด้าน ศิลปวัฒนธรรม จารีตประเพณีและ ภูมิปัญญาท้องถิ่น	โครงการวันท้องถิ่น ไทย		๔๐,๐๐๐	เพื่อให้ผู้บริหาร สมาชิกสภา ข้าราชการ พนักงาน องค์กรปกครองส่วน ท้องถิ่นได้น้อมรำลึก ถึงพระมหา กรุณาธิคุณแห่งองค์ พระบาท สมเด็จพระ จุลจอมเกล้า เจ้าอยู่หัวรัชกาลที่ ๕ ที่ได้ทรง วางรากฐานการ ปกครองส่วน ท้องถิ่น	ผู้บริหาร สมาชิกสภาอบต. ข้าราชการ/พนักงาน ลูกจ้างของ อบต.

๔๐.	การพัฒนาการบริหารการจัดการที่ดี	โครงการเลือกตั้งผู้บริหารท้องถิ่นและสมาชิกสภาท้องถิ่น		๕๐๐,๐๐๐	เพื่อเลือกตั้งผู้บริหารท้องถิ่นและสมาชิกสภาท้องถิ่น	ประชาชนในเขต อบต. กุฎี
๔๑.	การพัฒนาการบริหารการจัดการที่ดี	โครงการการขับเคลื่อนกิจกรรมการสร้างพลเมืองในระบอบประชาธิปไตย		๒๕,๐๐๐	เพื่อให้ประชาชนได้มีส่วนร่วมในการขับเคลื่อนประชาธิปไตย	ประชาชนในเขต อบต. กุฎี
๔๒.	การพัฒนาการบริหารการจัดการที่ดี	โครงการบำรุงรักษาซ่อมแซมทรัพย์สิน		๑๖๕,๐๐๐	เพื่อบำรุงรักษาหรือซ่อมแซมทรัพย์สินให้มีสภาพที่สามารถใช้งานได้อย่างมีประสิทธิภาพ	ทรัพย์สินสามารถใช้งานได้ อย่างยาวนาน และมีประสิทธิภาพ
๔๓.	การพัฒนาการบริหารการจัดการที่ดี	โครงการจัดซื้อวัสดุอุปกรณ์สำนักงาน		๒๐๕,๐๐๐	เพื่อเพิ่มประสิทธิภาพการปฏิบัติงาน	จัดซื้อวัสดุอุปกรณ์เครื่องมือเครื่องใช้สำนักงาน
๔๔.	การพัฒนาการบริหารการจัดการที่ดี	โครงการจัดซื้อวัสดุไฟฟ้าและวิทยุ		๑๒๐,๐๐๐	เพื่อเพิ่มประสิทธิภาพการปฏิบัติงาน	จัดซื้อวัสดุไฟฟ้าและวิทยุ
๔๕.	การพัฒนาการบริหารการจัดการที่ดี	โครงการจัดซื้อวัสดุงานบ้านงานครัว		๑๖,๐๐๐	เพื่อเพิ่มประสิทธิภาพการปฏิบัติงาน	จัดซื้อวัสดุงานบ้านงานครัว
๔๖.	การพัฒนาการบริหารการจัดการที่ดี	โครงการจัดซื้อวัสดุยานพาหนะและขนส่ง		๕๐,๐๐๐	เพื่อเพิ่มประสิทธิภาพการปฏิบัติงาน	จัดซื้อวัสดุยานพาหนะและขนส่ง
๔๗.	การพัฒนาการบริหารการจัดการที่ดี	โครงการจัดซื้อวัสดุเชื้อเพลิงและหล่อลื่น		๑๐๐,๐๐๐	เพื่อเพิ่มประสิทธิภาพการปฏิบัติงาน	จัดซื้อเชื้อเพลิงและหล่อลื่น
๔๘.	การพัฒนาการบริหารการจัดการที่ดี	โครงการจัดซื้อวัสดุคอมพิวเตอร์		๗๕,๐๐๐	เพื่อเพิ่มประสิทธิภาพการปฏิบัติงาน	จัดซื้อวัสดุคอมพิวเตอร์
๔๙.	การพัฒนาการบริหารการจัดการที่ดี	จัดทำแผนที่ภาษีและทะเบียนทรัพย์สิน		๑๐๐,๐๐๐	เพื่อให้การจัดเก็บภาษีและการจัดทำทะเบียนทรัพย์สินมีความทันสมัย	จัดจ้างจัดทำแผนที่ภาษีและทะเบียนทรัพย์สิน จำนวน ๑ครั้ง

๕๐.	การพัฒนาการบริหารการจัดการที่ดี	ค่ารังวัดที่ดิน		๔๐,๐๐๐	เพื่อจ่ายในการรังวัดที่สาธารณะต่าง ๆ	จ่ายเป็นค่ารังวัดที่สาธารณะต่าง ๆ
๕๑.	การพัฒนาการบริหารการจัดการที่ดี	โครงการอบรมสัมมนาและเพิ่มประสิทธิภาพของพนักงานส่วนตำบล ลูกจ้าง คณะผู้บริหารและสมาชิก		๓๓๐,๐๐๐	เพื่อพัฒนาการปฏิบัติงานและแนวทางการปฏิบัติงานให้มีประสิทธิภาพยิ่งขึ้น	พัฒนาการปฏิบัติงานและแนวทางการปฏิบัติงานให้มีประสิทธิภาพยิ่งขึ้น
๕๒.	การพัฒนาการบริหารการจัดการที่ดี	โครงการฝึกอบรมสัมมนาของพนักงานและลูกจ้าง		๑๑๘,๐๐๐	เพื่อเพิ่มประสิทธิภาพในการปฏิบัติงานของพนักงานและลูกจ้าง	๑๖ คน
๕๓.	การพัฒนาการบริหารการจัดการที่ดี	โครงการจัดซื้อวัสดุก่อสร้าง		๒๐๐,๐๐๐	เพื่อเพิ่มประสิทธิภาพการปฏิบัติงาน	จัดซื้อวัสดุก่อสร้าง
๕๔.	การพัฒนาการบริหารการจัดการที่ดี	เพื่อจ่ายเป็นค่าโครงการยอยศยิ่งฟ้าอยุธยาจรดไกล		๒๐,๐๐๐	เพื่อจ่ายเป็นค่าโครงการยอยศยิ่งฟ้าอยุธยาจรดไกล	จ่ายเป็นค่าโครงการยอยศยิ่งฟ้าอยุธยาจรดไกล
๕๕.	การพัฒนาการบริหารการจัดการที่ดี	อุดหนุนโครงการจัดงานของตี๊กไท่		๔๐,๐๐๐	เพื่อส่งเสริมและอนุรักษ์วัฒนธรรมประเพณีของอำเภอผักไห่	จ่ายเป็นค่าจัดงานของตี๊กไท่ จำนวน ๑ โครงการ
๕๖.	การพัฒนาการบริหารการจัดการที่ดี	อุดหนุนศูนย์ข้อมูลข่าวสารการจัดซื้อจัดจ้างขององค์กรปกครองส่วนท้องถิ่น		๓๐,๐๐๐	เพื่อใช้ในการบริหารจัดการและให้ประชาชนรับรู้ข้อมูลข่าวสารได้สะดวกและรวดเร็ว	ประชาชนรับรู้ข้อมูลข่าวสารได้สะดวกและรวดเร็ว
๕๗.	การพัฒนาการบริหารการจัดการที่ดี	โครงการจัดซื้อวัสดุโฆษณาและเผยแพร่		๕,๐๐๐	เพื่อเพิ่มประสิทธิภาพการปฏิบัติงาน	จัดซื้อวัสดุโฆษณาและเผยแพร่
๕๘.	การพัฒนาการบริหารการจัดการที่ดี	โครงการบำรุงรักษาและปรับปรุงที่ดินและสิ่งก่อสร้าง		๕๐๔,๔๐๐	เพื่อบำรุงรักษาและปรับปรุงที่ดินและสิ่งก่อสร้างให้มีสภาพที่สามารถใช้งานได้อย่างมีประสิทธิภาพ	-ปรับปรุงบันไดอาคารอเนกประสงค์ (เป็นศูนย์พักพิงชั่วคราว หมู่ ๔) - ปรับปรุงอาคารสำนักงานองค์การบริหารส่วนตำบลกุฎี

### จ. การใช้จ่ายงบประมาณ

อบต.กุฎี มีการใช้จ่ายงบประมาณในการดำเนินโครงการตามข้อบัญญัติงบประมาณ โดยได้มีการก่องหน้ผู้กัพัน/ ลงนามในสัญญา รวม ๔๑ โครงการ จำนวนเงิน ๑๑,๖๐๘,๙๘๓ บาท มีการเบิกจ่ายงบประมาณ จำนวน ๔๐ โครงการ จำนวนเงิน ๘,๕๖๒,๙๐๖ ล้านบาท สามารถจำแนกตามยุทธศาสตร์ ได้ดังนี้

ยุทธศาสตร์	โครงการ	การก่องหน้ผู้กัพัน/ ลงนามในสัญญา	โครงการ	การเบิกจ่าย งบประมาณ
การพัฒนาโครงสร้างพื้นฐาน	๑๒	๓,๖๗๖,๐๕๐.๐๐	๑๑	๒,๖๕๓,๑๗๓.๐๗
การพัฒนาคุณภาพชีวิต	๕	๕,๕๕๖,๕๔๒.๐๐	๕	๓,๗๕๔,๓๔๒.๐๐
การพัฒนาด้านการจัดระเบียบชุมชน/สังคมและรักษาความสงบเรียบร้อย	๒	๓๓,๒๒๐.๐๐	๒	๓๓,๒๒๐.๐๐
การพัฒนาด้านการบริหารจัดการและการอนุรักษ์ทรัพยากรธรรมชาติและสิ่งแวดล้อม	๑	๒๖,๗๒๐.๐๐	๑	๒๖,๗๒๐.๐๐
ด้านการส่งเสริมคุณภาพด้านศิลปวัฒนธรรม จารีตประเพณี และภูมิปัญญาท้องถิ่น	๙	๙๙๙,๘๑๗.๓๖	๙	๘๐๔,๓๗๗.๓๖
การพัฒนาการบริหารจัดการที่ดี	๑๒	๑,๓๑๖,๖๓๔.๐๒	๑๒	๑,๒๙๑,๐๗๔.๐๕
<b>รวม</b>	<b>๔๑</b>	<b>๑๑,๖๐๘,๙๘๓.๓๘</b>	<b>๔๐</b>	<b>๘,๕๖๒,๙๐๖.๔๘</b>

รายละเอียดโครงการในข้อบัญญัติงบประมาณอบต.กุฎี ที่มีการก่องหน้ผู้กัพัน/ลงนามในสัญญา มีดังนี้

	ยุทธศาสตร์	โครงการ	แหล่งที่มา งบประมาณ	จำนวน งบประมาณ	วงเงินตาม สัญญา	คู่สัญญา	วันที่เซ็น สัญญา	ระยะเวลา การ ดำเนินงาน
๑.	การพัฒนา โครงสร้าง พื้นฐาน	โครงการ ปรับปรุงผิว จราจรถนน คอนกรีต เสริมเหล็ก ลาดยางแอส ฟัลต์ติก สำหรับ ชุมชน ม.๒ , ๔ , ๗	เงินสะสม	๒๘๑,๐๐๐.๐๐	๒๔๕,๐๐๐.๐๐	๕/๒๕๖๑	๑๑/๐๔/๒๕๖๑	๔๕
๒.	การพัฒนา โครงสร้าง พื้นฐาน	โครงการ ซ่อมแซม ถนน คสล. ทางเชื่อม บางบาล - ปากคลอง โพธิ์ หมู่ที่ ๗		๑,๓๙๕,๐๐๐.๐๐	๙๔๐,๐๐๐.๐๐	๑๓/๒๕๖๑	๒๒/๐๘/๒๕๖๑	๖๐

๓.	การพัฒนา โครงสร้าง พื้นฐาน	โครงการ ก่อสร้างแนว กำแพงกัน ดินเคลื่อนตัว หมู่ที่ ๙, ๑๑ (ฝั่งตะวันตก)		๔๙๘,๐๐๐.๐๐	๔๙๕,๐๐๐.๐๐	๓/๒๕๖๑	๐๕/๐๓/๒๕๖๑	๖๐
๔.	การพัฒนา โครงสร้าง พื้นฐาน	โครงการ ก่อสร้างถนน คอนกรีตเสริม เหล็ก สำหรับ ชุมชน หมู่ที่ ๑๑ (เส้นทาง บ้านนางนง เยาว์ กัลยาณมิตร)		๒๑๐,๐๐๐.๐๐	๒๑๐,๐๐๐.๐๐	๑๔/๒๕๖๑	๒๙/๐๘/๒๕๖๑	๔๕
๕.	การพัฒนา โครงสร้าง พื้นฐาน	ก่อสร้างถนน คสล. หลัง ประสบ อุทกภัยน้ำ ท่วม หมู่ ๑ (เส้นทาง พัก ชลประทาน - พาร์มไก่อ)	เงินสะสม	๙๗๗,๒๐๐.๐๐	๙๗๗,๒๐๐.๐๐	๑๑/๒๕๖๑	๑๗/๐๗/๒๕๖๑	๖๐
๖.	การพัฒนา โครงสร้าง พื้นฐาน	ซ่อมแซมถนน คสล. หลัง ประสบ อุทกภัยน้ำ ท่วม หมู่ ๑ (ฝั่งตะวันตก ไปวัดราษฎร์ นิยม)	เงินสะสม	๔๒๔,๙๐๐.๐๐	๔๒๔,๙๐๐.๐๐	๑๒/๒๕๖๑	๑๗/๐๗/๒๕๖๑	๖๐
๗.	การพัฒนา โครงสร้าง พื้นฐาน	ซ่อมแซมถนน คสล. หลัง ประสบ อุทกภัยน้ำ ท่วม หมู่ ๓	เงินสะสม	๓๒,๐๐๐.๐๐	๒๘,๔๕๐.๐๐	๗/๒๕๖๑	๑๑/๐๔/๒๕๖๑	๒๕
๘.	การพัฒนา โครงสร้าง พื้นฐาน	ก่อสร้างแนว กำแพงกันดิน ไหล่ทาง เคลื่อนตัวหลัง ประสบ อุทกภัยน้ำ ท่วม หมู่ ๓	เงินสะสม	๙๒,๖๐๐.๐๐	๘๗,๕๐๐.๐๐	๘/๒๕๖๑	๑๑/๐๔/๒๕๖๑	๓๐

๙.	การพัฒนา โครงสร้าง พื้นฐาน	ก่อสร้างถนน คสล. สำหรับ ชุมชน ม.๘ (ฝั่ง ตะวันออก)	เงินสะสม	๒๓,๙๐๐.๐๐	๒๐,๕๐๐.๐๐	๙/๒๕๖๑	๒๐/๐๔/๒๕๖๑	๒๐
๑๐.	การพัฒนา โครงสร้าง พื้นฐาน	ก่อสร้างถนน คสล. สำหรับ ชุมชน ม. ๙ (ฝั่ง ตะวันออก)	เงินสะสม	๓๓,๖๐๐.๐๐	๒๘,๕๐๐.๐๐	๑๐/๒๕๖๑	๒๐/๐๔/๒๕๖๑	๒๐
๑๑.	การพัฒนา โครงสร้าง พื้นฐาน	ซ่อมแซม ถนน คสล. หลังประสบ อุทกภัยน้ำ ท่วม หมู่ ๙ (ฝั่งตะวันตก)	เงินสะสม	๙๘,๐๐๐.๐๐	๘๐,๐๐๐.๐๐	๖/๒๕๖๑	๑๑/๐๔/๒๕๖๑	๓๐
๑๒.	การพัฒนา โครงสร้าง พื้นฐาน	ซ่อมแซม ถนน คสล. หลังประสบ อุทกภัยน้ำ ท่วม หมู่ ๑๑ (ฝั่งตะวันตก)	เงินสะสม	๑๘๑,๐๐๐.๐๐	๑๓๙,๐๐๐.๐๐	๕/๒๕๖๑	๑๑/๐๔/๒๕๖๑	๓๐
๑๓.	การพัฒนา คุณภาพชีวิต	ค่าวัสดุ วิทยาศาสตร์ การแพทย์		๔๖,๐๐๐.๐๐	๑๖,๗๔๒.๐๐	๑๗/๒๕๖๑	๒๗/๐๓/๒๕๖๑	๓
๑๔.	การพัฒนา คุณภาพชีวิต	ค่าใช้จ่ายเบี้ย ยังชีพ ผู้สูงอายุ	เงินอุดหนุน ทั่วไป	๔,๕๒๐,๐๐๐.๐๐	๔,๔๗๒,๔๐๐.๐๐	๒๕๖๑	๐๕/๑๐/๒๕๖๐	๑๒
๑๕.	การพัฒนา คุณภาพชีวิต	ค่าใช้จ่ายเบี้ย ยังชีพผู้พิการ	เงินอุดหนุน ทั่วไป	๘๐๐,๐๐๐.๐๐	๗๖๘,๐๐๐.๐๐	๒๕๖๑	๐๕/๑๐/๒๕๖๐	๑๒
๑๖.	การพัฒนา คุณภาพชีวิต	ค่าใช้จ่ายเบี้ย ยังชีพผู้ป่วย เอดส์		๕๐,๐๐๐.๐๐	๔๒,๐๐๐.๐๐	๒๕๖๑	๐๕/๑๐/๒๕๖๐	๑๒
๑๗.	การพัฒนา คุณภาพชีวิต	อุดหนุนการ ดำเนิน โครงการ พระราชดำริ ด้าน สาธารณสุข หมู่ที่๑-๑๒ ตำบลกุฎี	เงินอุดหนุน ทั่วไป	๒๔๐,๐๐๐.๐๐	๒๔๐,๐๐๐.๐๐	-	๐๙/๐๔/๒๕๖๑	๓๐

๑๘.	การพัฒนาด้านการจัดระเบียบชุมชน/สังคมและรักษาความสงบเรียบร้อย	โครงการจัดซื้อวัสดุอุปกรณ์อาสาสมัครป้องกันภัยฝ่ายพลเรือน		๑๐,๐๐๐.๐๐	๗,๗๐๐.๐๐	CNTR-๐๐๙๗/๖๑	๒๖/๐๗/๒๕๕๖	๓
๑๙.	การพัฒนาด้านการจัดระเบียบชุมชน/สังคมและรักษาความสงบเรียบร้อย	โครงการป้องกันและลดอุบัติเหตุจราจรทางถนนในช่วงเทศกาล		๑๐๐,๐๐๐.๐๐	๖,๓๐๐.๐๐	๗/๒๕๖๑	๒๖/๑๒/๒๕๖๐	๑
					๔,๔๐๐.๐๐	๑๐/๒๕๖๑	๒๖/๑๒/๒๕๖๐	๑
					๑,๕๐๐.๐๐	๑๑/๒๕๖๑	๒๗/๑๒/๒๕๖๐	๗
					๙,๒๒๐.๐๐	๒๐/๒๕๖๑	๐๔/๐๔/๒๕๖๑	๑
					๑,๕๐๐.๐๐	๒๘/๒๕๖๑	๑๐/๐๔/๒๕๖๑	๗
					๒,๖๐๐.๐๐	๒๗/๒๕๖๑	๐๔/๐๔/๒๕๖๑	๑
๒๐.	การพัฒนาด้านการบริหารจัดการการและกรอนุรักษ์ทรัพยากรธรรมชาติและสิ่งแวดล้อม	โครงการจัดซื้อวัสดุการเกษตร		๗๐,๐๐๐.๐๐	๒๖,๗๒๐.๐๐	๑๐/๒๕๖๑	๐๗/๐๒/๒๕๖๑	๓
๒๑.	ด้านการส่งเสริมคุณภาพด้านศิลปวัฒนธรรมจารีตประเพณีและภูมิปัญญาท้องถิ่น	โครงการอาหารกลางวันอนุบาล ๓ ขวบ		๙๓,๑๐๐.๐๐	๕,๗๖๐.๐๐	๑/๒๕๖๑	๐๒/๑๐/๒๕๖๐	๑๖
					๘,๒๘๐.๐๐	๖/๒๕๖๑	๒๔/๑๑/๒๕๖๐	๒๓
					๒๑,๙๖๐.๐๐	๘/๒๕๖๑	๐๓/๐๑/๒๕๖๑	๖๑
					๔๓,๕๖๐.๐๐	๒๔/๒๕๖๑	๐๒/๐๔/๒๕๖๑	๑๒๑
๒๒.	ด้านการส่งเสริมคุณภาพด้านศิลปวัฒนธรรมจารีตประเพณี	ค่าวัสดุการศึกษาเด็กอนุบาล ๓ ขวบ		๖๘,๐๐๐.๐๐	๑๒,๐๐๐.๐๐	CNTR-๐๐๘๘/๖๑	๐๘/๐๖/๒๕๖๑	๓

	และภูมิปัญญาท้องถิ่น							
					๒๐,๓๐๐.๐๐	CNTR-๐๑๒๒/๖๑	๒๕/๐๘/๒๕๖๑	๓
๒๓.	ด้านการส่งเสริมคุณภาพด้านศิลปวัฒนธรรมจารีตประเพณีและภูมิปัญญาท้องถิ่น	โครงการส่งเสริมกิจกรรมเกี่ยวกับวัฒนธรรมประเพณีและวันสำคัญ - วันขึ้นปีใหม่ - วันสงกรานต์และผู้สูงอายุ - วันเข้าพรรษา - วันลอยกระทง ฯลฯ		๒๐๐,๐๐๐.๐๐	๒,๔๐๐.๐๐	๒๑/๒๕๖๑	๑๑/๐๔/๒๕๖๑	๓
					๒๕,๐๐๐.๐๐	๒๘/๒๕๖๑	๑๑/๐๔/๒๕๖๑	๓
					๑๖,๐๐๐.๐๐	๓๐/๒๕๖๑	๑๑/๐๔/๒๕๖๑	๓
๒๔.	ด้านการส่งเสริมคุณภาพด้านศิลปวัฒนธรรมจารีตประเพณีและภูมิปัญญาท้องถิ่น	โครงการส่งเสริมกิจกรรมรัฐพิธีและพระราชพิธี - วันเฉลิมพระชนมพรรษาสมเด็จพระนางเจ้าฯ พระบรมราชินีนาถ - วันปียมหาราช ฯลฯ		๑๐๐,๐๐๐.๐๐	๕๐,๐๐๐.๐๐	๑/๒๕๖๑	๑๘/๑๐/๒๕๖๑	๕
๒๕.	ด้านการส่งเสริมคุณภาพด้านศิลปวัฒนธรรมจารีตประเพณี	โครงการสนับสนุนอาหารเสริม(นม)เด็กอนุบาล ๓		๓๐๗,๐๐๐.๐๐	๒๓,๙๑๑.๗๒	ฎีกาป.๑๐๗/๒๕๖๑	๒๗/๑๑/๒๕๖๐	๒๓



	และภูมิปัญญาท้องถิ่น	ขวบ ศพด. อบต. เด็ก ก่อนวัยเรียน และเด็ก ประถมศึกษา โรงเรียนวัด ฤาไชยและ วัดโคกทอง						
					๒๐,๗๙๒.๘๐	ฎีกาป. ๑๓๐ /๒๕๖๑	๐๓/๐๑/๒๕๖๑	๒๐
					๙๙,๘๕๒.๘๔	ฎีกาป. ๑๘๓ /๒๕๖๑	๐๑/๐๒/๒๕๖๑	๔๐
๒๖.	ด้านการส่งเสริมคุณภาพด้าน ศิลปวัฒนธรรม จารีตประเพณี และภูมิปัญญาท้องถิ่น	โครงการสนับสนุน อาหารกลางวันเด็ก ก่อนวัยเรียน และเด็ก ประถมศึกษา โรงเรียนวัด ฤาไชย		๒๔๔,๐๐๐.๐๐	๒๔๔,๐๐๐.๐๐	๒๕๖๑	๑๓/๑๒/๒๕๖๐	๒๐๐
๒๗.	ด้านการส่งเสริมคุณภาพด้าน ศิลปวัฒนธรรม จารีตประเพณี และภูมิปัญญาท้องถิ่น	โครงการสนับสนุน อาหารกลางวันเด็ก ก่อนวัยเรียน และเด็ก ประถมศึกษา โรงเรียนวัด โคกทอง		๓๒๐,๐๐๐.๐๐	๓๑๖,๐๐๐.๐๐	๒๕๖๑	๐๑/๑๒/๒๕๖๐	๒๐๐
๒๘.	ด้านการส่งเสริมคุณภาพด้าน ศิลปวัฒนธรรม จารีตประเพณี และภูมิปัญญาท้องถิ่น	โครงการสนับสนุน กีฬาต้านยาเสพติด (โรงเรียนวัด ฤาไชย)		๔๐,๐๐๐.๐๐	๔๐,๐๐๐.๐๐	-	๐๑/๑๐/๒๕๖๐	๓๐

๒๙.	ด้านการส่งเสริมคุณภาพด้านศิลปวัฒนธรรมจารีตประเพณีและภูมิปัญญาท้องถิ่น	โครงการสนับสนุนกีฬาต้านยาเสพติด (โรงเรียนวัดโคกทอง)		๕๐,๐๐๐.๐๐	๕๐,๐๐๐.๐๐	-		๓๐
๓๐.	การพัฒนาการบริหารการจัดการที่ดี	โครงการบำรุงรักษาซ่อมแซมทรัพย์สิน		๑๖๕,๐๐๐.๐๐	๒๙,๖๓๙.๐๐	๒๑/๒๕๖๑	๒๐/๐๒/๒๕๖๑	๒๐
					๑๖,๘๙๐.๔๙	ฎีกาป. ๑๐๓ /๒๕๖๑	๒๖/๐๑/๒๕๖๑	๑
					๗,๖๐๑.๕๘	ฎีกาป. ๑๐๔ /๒๕๖๑	๒๖/๐๑/๒๕๖๑	๑
					๑๔,๐๐๐.๐๐	ฎีกาป. ๑๐๕ /๒๕๖๑	๒๖/๐๑/๒๕๖๑	๑
					๒๙,๕๐๐.๐๐	ฎีกาป. ๑๐๖ /๒๕๖๑	๒๖/๐๑/๒๕๖๑	๑
					๔,๕๐๐.๐๐	ฎีกาช. ๗/๒๕๖๑	๒๖/๐๑/๒๕๖๑	๑
					๑,๖๐๐.๐๐	ฎีกากค. ๓๐/๒๕๖๑	๒๖/๐๑/๒๕๖๑	๑
					๘,๖๔๕.๐๐	ฎีกาป. ๑๒๕ /๒๕๖๑	๐๙/๐๒/๒๕๖๑	๑
					๓,๕๗๐.๐๐	ฎีกาป. ๖๐/๒๕๖๑	๑๓/๑๒/๒๕๖๐	๑
					๒,๓๐๐.๐๐	ฎีกากค. ๑๖/๒๕๖๑	๑๓/๑๒/๒๕๖๐	๑
					๑๕,๐๐๐.๐๐	ฎีกาป. ๑๙๘ /๒๕๖๑	๒๖/๐๔/๒๕๖๑	๑

๓๑.	การพัฒนาการบริหารการจัดการที่ดี	โครงการจัดซื้อวัสดุอุปกรณ์สำนักงาน		๒๐๕,๐๐๐.๐๐	๓๐,๔๐๐.๐๐	CNTR-๐๐๔๕/๖๑	๑๒/๐๒/๒๕๖๑	๓
					๒,๘๐๐.๐๐	CNTR-๐๐๕๓/๖๑	๒๗/๐๓/๒๕๖๑	๓
					๒๒,๗๑๐.๐๐	CNTR-๐๐๘๕/๖๑	๐๘/๐๖/๒๕๖๑	๓
					๒๕,๒๐๐.๐๐	CNTR-๐๐๘๖/๖๑	๐๘/๐๖/๒๕๖๑	๓
					๔,๒๐๐.๐๐	CNTR-๐๐๙๖/๖๑	๑๙/๐๗/๒๕๖๑	๑
					๒๔,๘๐๐.๐๐	CNTR-๐๑๐๖/๖๑	๑๐/๐๘/๒๕๖๑	๓
					๒๘,๒๙๕.๐๐	CNTR-๐๑๑๙/๖๑	๒๔/๐๘/๒๕๖๑	๓
					๓,๕๐๐.๐๐	CNTR-๐๑๒๑/๖๑	๒๔/๐๘/๒๕๖๑	๓
					๓๘,๐๐๐.๐๐	๖๑-๐๓-๐๐๑๑๑-๕๓๓๐๑๐๐-๐๐๐๐๙	๒๘/๐๘/๒๕๖๑	๑
๓๒.	การพัฒนาการบริหารการจัดการที่ดี	โครงการจัดซื้อวัสดุไฟฟ้าและวิทยุ		๑๒๐,๐๐๐.๐๐	๖๖,๒๖๕.๑๐	๑๘/๒๕๖๑	๐๒/๐๔/๒๕๖๑	๓
					๒๓,๗๗๐.๐๕	๑๙/๒๕๖๑	๐๒/๐๔/๒๕๖๑	๓
					๑๐,๑๓๘.๒๕	CNTR-๐๑๑๔/๖๑	๒๔/๐๘/๒๕๖๑	๓
๓๓.	การพัฒนาการบริหารการจัดการที่ดี	โครงการจัดซื้อวัสดุงานบ้านงานครัว		๑๖,๐๐๐.๐๐	๑๑,๐๐๐.๐๐	CNTR-๐๑๒๐/๖๑	๒๔/๐๘/๒๕๖๑	๓
					๔,๓๖๐.๐๐	CNTR-๐๐๘๗/๖๑	๐๘/๐๖/๒๕๖๑	๓
๓๔.	การพัฒนาการบริหารการจัดการที่ดี	โครงการจัดซื้อวัสดุยานพาหนะและขนส่ง		๕๐,๐๐๐.๐๐	๒๕,๕๖๐.๐๐	CNTR-๐๑๒๓/๖๑	๒๘/๐๘/๒๕๖๑	๑

๓๕.	การพัฒนาการบริหารการจัดการที่ดี	โครงการจัดซื้อวัสดุเชื้อเพลิงและหล่อลื่น		๑๐๐,๐๐๐.๐๐	๒๖,๘๖๖.๐๐	๑/๒๕๖๑	๐๑/๑๐/๒๕๖๑	๑๒
					๓๙,๒๒๐.๐๐	-	๐๑/๑๑/๒๕๖๑	๔
					๗๓,๕๕๐.๐๐	-	๐๑/๐๕/๒๕๖๑	๕
๓๖.	การพัฒนาการบริหารการจัดการที่ดี	โครงการจัดซื้อวัสดุคอมพิวเตอร์		๗๕,๐๐๐.๐๐	๕,๗๐๐.๐๐	CNTR-๐๐๔๘/๖๑	๑๒/๐๒/๒๕๖๑	๓
					๓๒,๕๕๐.๐๐	CNTR-๐๑๐๗/๖๑	๑๐/๐๙/๒๕๖๑	๓
					๑๑,๖๐๐.๐๐	CNTR-๐๐๔๖/๖๑	๑๒/๐๒/๒๕๖๑	๓
๓๗.	การพัฒนาการบริหารการจัดการที่ดี	โครงการฝึกอบรมสัมมนาของพนักงานและลูกจ้าง		๑๑๘,๐๐๐.๐๐	๓,๓๐๐.๐๐	ฎีกา๙/๔๐	๑๔/๑๑/๒๕๖๐	๑
					๑๓,๐๐๐.๐๐	ฎีกา ๔๔/๒๐๔	๑๔/๐๓/๒๕๖๑	๑
					๑๒,๙๐๐.๐๐	ฎีกาป. ๒๐๙/๒๕๖๑	๓๐/๐๔/๒๕๖๑	๑
๓๘.	การพัฒนาการบริหารการจัดการที่ดี	โครงการจัดซื้อวัสดุก่อสร้าง		๒๐๐,๐๐๐.๐๐	๑๒๙,๕๐๐.๐๐	๖/๒๕๖๑	๑๙/๑๒/๒๕๖๐	๓
					๑๘,๒๔๘.๘๕	CNTR-๐๑๑๕/๖๑	๒๔/๐๙/๒๕๖๑	๓
					๑๐,๔๙๖.๗๐	CNTR-๐๑๑๖/๖๑	๒๔/๐๙/๒๕๖๑	๓
					๓๙,๖๐๐.๐๐	CNTR-๐๐๙๕/๖๑	๑๙/๐๗/๒๕๖๑	๑
๓๙.	การพัฒนาการบริหารการจัดการที่ดี	เพื่อจ่ายเป็นค่าโครงการยอยศยังฟ้าอยุธยาอมรดกโลก		๒๐,๐๐๐.๐๐	๒๐,๐๐๐.๐๐	๒๕๖๑	๑๕/๑๑/๒๕๖๑	๑

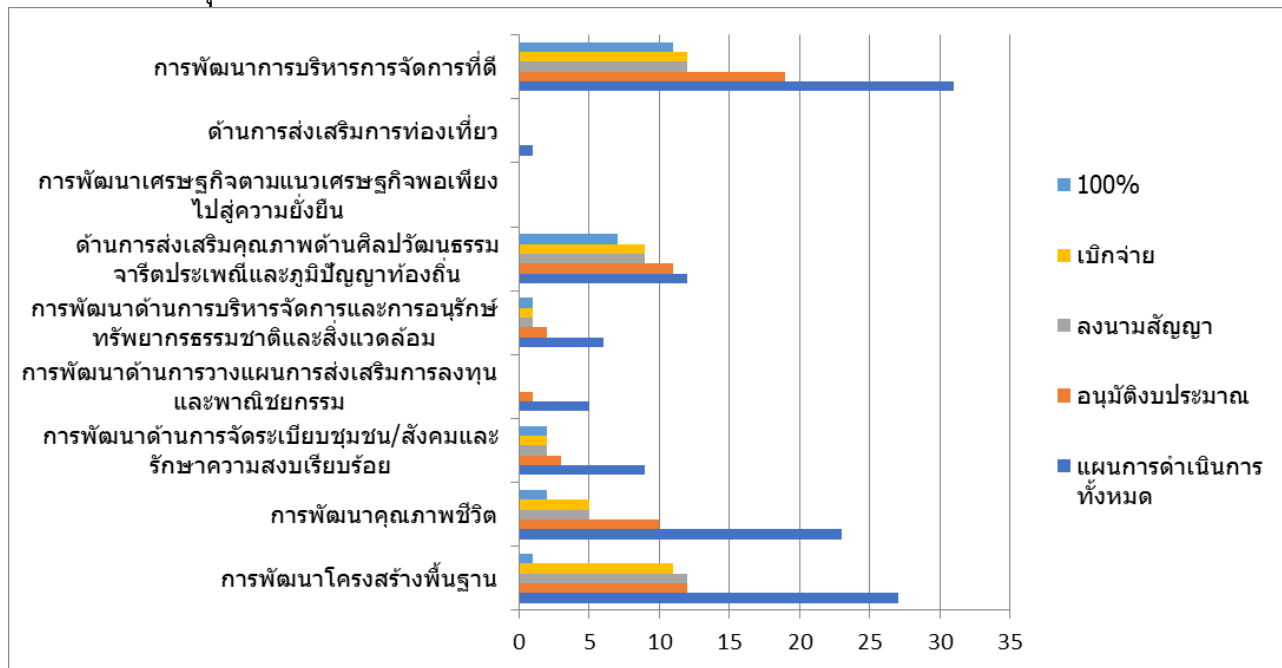
๔๐.	การพัฒนาการบริหารการจัดการที่ดี	อุดหนุนโครงการจัดงานของดีผักไถ่		๔๐,๐๐๐.๐๐	๔๐,๐๐๐.๐๐	-	๓๑/๐๕/๒๕๖๑	๓๐
๔๑.	การพัฒนาการบริหารการจัดการที่ดี	โครงการบำรุงรักษาและปรับปรุงที่ดินและสิ่งก่อสร้าง		๕๐๔,๔๐๐.๐๐	๑๙๖,๕๐๐.๐๐	๒/๒๕๖๑	๐๕/๐๒/๒๕๖๑	๔๕
					๑๘๙,๐๐๐.๐๐	๑/๒๕๖๑	๐๕/๐๒/๒๕๖๑	๔๕

## รายงานสรุปผลการดำเนินงาน ปี 2561

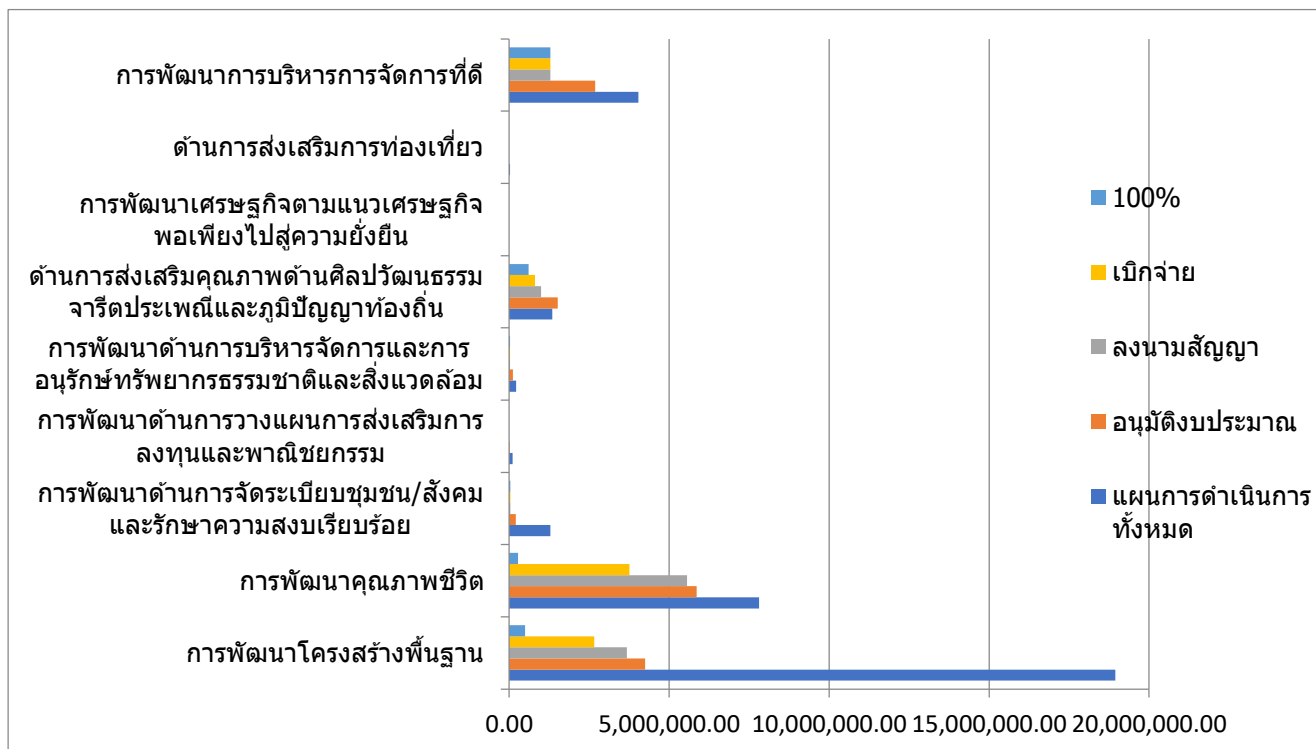
### อบต.กุฎี ผักไห่ จ.พระนครศรีอยุธยา

ยุทธศาสตร์	แผนการดำเนินการทั้งหมด		อนุมัติงบประมาณ		ลงนามสัญญา		เบิกจ่าย		๑๐๐%	
	จำนวนโครงการ	งบประมาณ	จำนวนโครงการ	งบประมาณ	จำนวนโครงการ	งบประมาณ	จำนวนโครงการ	งบประมาณ	จำนวนโครงการ	งบประมาณ
๑.การพัฒนาโครงสร้างพื้นฐาน	๒๗.๐	๑๘.๙๔	๑๒.๐	๔.๒๕	๑๒.๐	๓.๖๘	๑๑.๐	๒.๖๕	๑.๐	๐.๕๐
๒.การพัฒนาคุณภาพชีวิต	๒๓.๐	๗.๘๑	๑๐.๐	๕.๘๖	๕.๐	๕.๕๖	๕.๐	๓.๗๕	๒.๐	๐.๒๗
๓.การพัฒนาด้านการจัดระเบียบชุมชน/สังคมและรักษาความสงบเรียบร้อย	๙.๐	๑.๒๙	๓.๐	๐.๒๑	๒.๐	๐.๐๓	๒.๐	๐.๐๓	๒.๐	๐.๐๓
๔.การพัฒนาด้านการวางแผนการส่งเสริมการลงทุนและพาณิชย์กรรม	๕.๐	๐.๑๑	๑.๐	๐.๐๒	๐.๐	๐.๐๐	๐.๐	๐.๐๐	๐.๐	๐.๐๐
๕.การพัฒนาด้านการบริหารจัดการและการอนุรักษ์ทรัพยากรธรรมชาติและสิ่งแวดล้อม	๖.๐	๐.๒๒	๒.๐	๐.๑๒	๑.๐	๐.๐๓	๑.๐	๐.๐๓	๑.๐	๐.๐๓
๖.ด้านการส่งเสริมคุณภาพด้านศิลปวัฒนธรรม จารีตประเพณีและภูมิปัญญาท้องถิ่น	๑๒.๐	๑.๓๔	๑๑.๐	๑.๕๒	๙.๐	๑.๐๐	๙.๐	๐.๘๐	๗.๐	๐.๖๐
๘.ด้านการส่งเสริมการท่องเที่ยว	๑.๐	๐.๐๒	๐.๐	๐.๐๐	๐.๐	๐.๐๐	๐.๐	๐.๐๐	๐.๐	๐.๐๐
๙.การพัฒนาการบริหารจัดการที่ดี	๓๑.๐	๔.๐๔	๑๙.๐	๒.๖๘	๑๒.๐	๑.๓๒	๑๒.๐	๑.๒๙	๑๑.๐	๑.๒๙

แผนภูมิแสดงจำนวนโครงการ เปรียบเทียบตามขั้นตอน  
เปรียบเทียบตามยุทธศาสตร์



แผนภูมิแสดงมูลค่าโครงการ เปรียบเทียบตามขั้นตอน  
เปรียบเทียบตามยุทธศาสตร์



## ผลการดำเนินงานตามโครงการ

### ๑. ยุทธศาสตร์ด้านการพัฒนาโครงสร้างพื้นฐาน

- โครงการปรับปรุงผิวจราจรถนน คอนกรีตเสริมเหล็ก ลาดยางแอสฟัลต์ติก สำหรับชุมชน ม.๒ , ๔ , ๗ งบประมาณ ๒๔๒,๗๑๐.๒๘ บาท
- โครงการซ่อมแซมถนน คสล. ทางเชื่อมบางบาล - ปากคลองโพธิ์ หมู่ที่ ๗ งบประมาณ ๙๔๐,๐๐๐ บาท\*\*\*
- โครงการก่อสร้างแนวกำแพงกันดินเคลื่อนตัว หมู่ที่ ๙, ๑๑ (ฝั่งตะวันตก) งบประมาณ ๔๙๕,๐๐๐ บาท
- โครงการก่อสร้างถนนคอนกรีตเสริมเหล็ก สำหรับชุมชน หมู่ที่ ๑๑ (เส้นหน้าบ้านนางนงเยาว์ กัลยาณมิตร) งบประมาณ ๒๐๔,๘๘๗.๓๘ บาท
- ก่อสร้างถนน คสล. หลังประสบอุทกภัยน้ำท่วม หมู่ ๑ (เส้นบ้าน พักชลประทาน - ฟาร์มไก่) งบประมาณ ๙๓๒,๔๒๒.๒๙ บาท
- ซ่อมแซมถนน คสล. หลังประสบอุทกภัยน้ำท่วม หมู่ ๑ (ฝั่งตะวันตกไปวัดราษฎร์นิยม) งบประมาณ ๓๙๙,๖๘๓.๙๗ บาท
- ซ่อมแซมถนน คสล. หลังประสบอุทกภัยน้ำท่วม หมู่ ๓ งบประมาณ ๒๗,๒๙๒.๕๒ บาท
- ก่อสร้างแนวกำแพงกันดินไหล่ทางเคลื่อนตัวหลังประสบอุทกภัยน้ำท่วม หมู่ ๓ งบประมาณ ๘๖,๖๘๒.๒๔ บาท
- ก่อสร้างถนน คสล. สำหรับชุมชน ม. ๘ (ฝั่งตะวันออก) งบประมาณ ๒๐,๓๐๘.๔๑ บาท
- ก่อสร้างถนน คสล. สำหรับชุมชน ม. ๙ (ฝั่งตะวันออก) งบประมาณ ๒๘,๒๓๓.๖๔ บาท
- ซ่อมแซม ถนน คสล. หลังประสบอุทกภัยน้ำท่วม หมู่ ๙ (ฝั่งตะวันตก) งบประมาณ ๗๙,๒๕๒.๓๔ บาท
- ซ่อมแซม ถนน คสล. หลังประสบอุทกภัยน้ำท่วม หมู่ ๑๑ (ฝั่งตะวันตก) งบประมาณ ๑๓๗,๗๐๐ บาท

### ๒. ยุทธศาสตร์การพัฒนาคูณภาพชีวิตประชาชน

- ค่าวัสดุวิทยาศาสตร์การแพทย์ งบประมาณ ๑๖,๗๔๒ บาท
- เบี้ยยังชีพผู้สูงอายุ งบประมาณ ๒,๙๔๒,๖๐๐ บาท
- เบี้ยยังชีพผู้พิการ งบประมาณ ๕๐๙,๖๐๐ บาท
- เบี้ยยังชีพผู้ป่วยเอดส์ งบประมาณ ๒๘,๐๐๐ บาท
- อุดหนุนการดำเนินโครงการพระราชดำริด้านสาธารณสุข หมู่ที่๑-๑๒ ตำบลกุฎี งบประมาณ ๒๔๐,๐๐๐ บาท

### ๓. ยุทธศาสตร์การพัฒนาด้านการจัดระเบียบชุมชน/สังคมและการรักษาความสงบเรียบร้อย

- โครงการจัดซื้อวัสดุดับเพลิง งบประมาณ ๗,๗๐๐ บาท
- โครงการป้องกันและลดอุบัติเหตุจราจรทางถนน งบประมาณ ๒๕,๕๒๐ บาท

### ๔. ยุทธศาสตร์การวางแผนการส่งเสริมการลงทุน และพาณิชย์กรรม

-

### ๕. ยุทธศาสตร์การบริหารจัดการและการอนุรักษ์ทรัพยากรธรรมชาติและสิ่งแวดล้อม

- โครงการจัดซื้อวัสดุการเกษตร งบประมาณ ๒๖,๗๒๐ บาท

### ๖. ยุทธศาสตร์การส่งเสริมคุณภาพด้านศิลปะ วัฒนธรรม จารีตประเพณีและภูมิปัญญาท้องถิ่น

- โครงการอาหารกลางวันอนุบาล ๓ ขวบ งบประมาณ ๔๒,๑๒๐ บาท
- โครงการจัดซื้อวัสดุการศึกษา เป็นเงิน ๓๒,๓๐๐ บาท
- โครงการส่งเสริมกิจกรรมเกี่ยวกับวัฒนธรรม ประเพณี และวันสำคัญ งบประมาณ ๒๑๖,๘๐๐ บาท
- โครงการส่งเสริมกิจกรรมรัฐพิธีและพระราชพิธี งบประมาณ ๕๐,๐๐๐ บาท



- โครงการสนับสนุนอาหารเสริม(นม)เด็กอนุบาล ๓ ขวบ อบต. เด็กก่อนวัยเรียนและเด็กประถมศึกษาโรงเรียนวัดฤๅไชยและวัดโคกทองงบประมาณ ๑๔๔,๕๕๗.๓๖ บาท
- โครงการสนับสนุนอาหารกลางวันเด็กก่อนวัยเรียนและเด็กประถมศึกษาโรงเรียนวัดฤๅไชยงบประมาณ ๑๒๒,๐๐๐ บาท
- โครงการสนับสนุนอาหารกลางวันเด็กก่อนวัยเรียนและเด็กประถมศึกษาโรงเรียนวัดโคกทองงบประมาณ ๑๕๘,๐๐๐ บาท
- โครงการแข่งขันกีฬาต้านยาเสพติดนักเรียนโรงเรียนวัดโคกทอง งบประมาณ ๕๐,๐๐๐ บาท
- โครงการแข่งขันกีฬาต้านยาเสพติดนักเรียนโรงเรียนวัดฤๅไชย งบประมาณ ๔๐,๐๐๐ บาท

#### ๗. ยุทธศาสตร์ส่งเสริมการท่องเที่ยว

-

#### ๘. ยุทธศาสตร์การพัฒนาเศรษฐกิจตามแนวทางเศรษฐกิจพอเพียงไปสู่ความยั่งยืน

-

#### ๙. ยุทธศาสตร์การพัฒนาการบริหารจัดการที่ดี

- โครงการบำรุงรักษาซ่อมแซมทรัพย์สิน งบประมาณ ๑๓๓,๒๔๖.๐๗ บาท
- โครงการจัดซื้อวัสดุสำนักงาน งบประมาณ ๑๗๙,๙๐๕ บาท
- โครงการจัดซื้อวัสดุไฟฟ้าและวิทยุ งบประมาณ ๑๐๐,๑๗๓.๔๐ บาท
- โครงการจัดซื้อวัสดุงานบ้านงานครัว งบประมาณ ๑๕,๓๖๐ บาท
- โครงการจัดซื้อวัสดุเชื้อเพลิงและหล่อลื่น งบประมาณ ๑๓๙,๙๙๔ บาท
- โครงการจัดซื้อวัสดุคอมพิวเตอร์ งบประมาณ ๔๙,๘๕๐ บาท
- โครงการจัดซื้อวัสดุก่อสร้าง งบประมาณ ๑๒๙,๐๐๐ บาท
- โครงการจัดซื้อวัสดุยานพาหนะและขนส่ง งบประมาณ ๒๕,๕๖๐ บาท
- โครงการฝึกอบรมสัมมนาของพนักงานและลูกจ้าง งบประมาณ ๒๙,๒๐๐ บาท
- อุดหนุนโครงการยอยศยิ่งฟ้ามรดกโลก งบประมาณ ๒๐,๐๐๐ บาท
- อุดหนุนโครงการจัดงานของดีผักไห่ งบประมาณ ๔๐,๐๐๐ บาท
- เงินสมทบกองทุนประกันสังคม งบประมาณ ๓๕,๒๘๙ บาท
- เงินสมทบกองทุนบำเหน็จบำนาญข้าราชการส่วนท้องถิ่น (กบท) งบประมาณ ๑๓๐,๐๐๐ บาท
- โครงการบำรุงรักษาและปรับปรุงที่ดินและสิ่งก่อสร้าง งบประมาณ ๓๘๕,๕๐๐ บาท

#### บัญชีครุภัณฑ์

- จัดซื้อเครื่องคอมพิวเตอร์ จำนวน ๑ เครื่อง งบประมาณ ๑๖,๐๐๐ บาท
- จัดซื้อตู้เก็บเอกสาร งบประมาณ ๑๓,๐๐๐ บาท
- จัดซื้อเครื่องสูบน้ำแบบหอยโข่งใช้มอเตอร์ไฟฟ้า จำนวน ๑ เครื่อง งบประมาณ ๑๖,๐๐๐ บาท
- จัดซื้อเครื่องเจีย/ตัด แบบมือถือ ขนาด ๕ นิ้ว จำนวน ๑ ตัว งบประมาณ ๕,๕๐๐ บาท
- จัดซื้อสว่านไฟฟ้า จำนวน ๑ ตัวงบประมาณ ๒,๕๐๐ บาท
- จัดซื้อสายส่งน้ำ ชนิดผ้าใบ ขนาด ๑.๕ นิ้ว ยาวไม่น้อยกว่า ๒๐ เมตร จำนวน ๓ ชุด งบประมาณ ๓๔,๕๐๐ บาท
- จัดซื้อหัวฉีดน้ำดับเพลิงขนาดปรับฝอยและสามารถฉีดเป็นลำตรงได้ จำนวน ๑ อัน งบประมาณ ๔๐,๐๐๐ บาท
- จัดซื้อตู้เย็น ขนาด ๗ คิวบิกฟุต งบประมาณ ๙,๓๙๐ บาท

สรุปโครงการที่ได้ดำเนินการในปี ๒๕๖๑ ตามแผนพัฒนาท้องถิ่น ๔ ปี (พ.ศ.๒๕๖๑-๒๕๖๔)  
ทั้งสิ้นจำนวน ๔๑ โครงการ จากจำนวนโครงการทั้งสิ้น ๑๑๔ คิดเป็นร้อยละ ๓๕.๙๖

## ส่วนที่ ๔

### ปัญหาและอุปสรรคในการปฏิบัติงาน

- ๑ โครงการที่บรรจุในแผนพัฒนาท้องถิ่น ๔ ปี มีจำนวนมาก ไม่สอดคล้องกับงบประมาณของหน่วยงาน
- ๒ บางโครงการใช้จ่ายงบประมาณไม่สัมพันธ์กับงบประมาณที่ตั้งไว้
- ๓ การใช้งบประมาณของบางโครงการขาดการวางแผนและการบริหารการใช้จ่ายงบประมาณที่ดี
- ๔ การเบิกจ่ายงบประมาณบางกิจกรรม / โครงการไม่เป็นไปตามระยะเวลาที่กำหนดตามแผนการดำเนินงาน

### ข้อเสนอแนะ

- ๑ โครงการที่บรรจุในแผนพัฒนาท้องถิ่น ๔ ปี ควรมีความสัมพันธ์กับศักยภาพด้านงบประมาณขององค์การบริหารส่วนตำบลทุกปี
- ๒ การใช้จ่ายงบประมาณในการดำเนินการจริงควรให้สอดคล้องกับงบประมาณที่ตั้งไว้
- ๓ ควรมีการวางแผนและประมาณการค่าใช้จ่ายของโครงการให้ใกล้เคียงกับการดำเนินการจริง
- ๔ ควรดำเนินงานให้เป็นไปตามระยะเวลาที่กำหนดตามแผนการดำเนินงาน เพื่อไม่ให้เกิดความล่าช้าในช่วงระยะเวลาใกล้สิ้นปีงบประมาณ



