

# แผนการดำเนินงาน ประจำปีงบประมาณ พ.ศ.๒๕๖๖



องค์การบริหารส่วนตำบลกุฎี  
อำเภอผักไห่ จังหวัดพระนครศรีอยุธยา

## คำนำ

เนื่องด้วยองค์กรปกครองส่วนท้องถิ่น จะต้องดำเนินการจัดทำแผนการดำเนินงานตามระเบียบกระทรวงมหาดไทย ว่าด้วยการจัดทำแผนพัฒนาขององค์กรปกครองส่วนท้องถิ่น พ.ศ. ๒๕๔๘ และที่แก้ไขเพิ่มเติม ถึง (ฉบับที่ ๓) พ.ศ. ๒๕๖๑ โดยการจัดทำแผนการดำเนินงานให้ดำเนินการตามขั้นตอนดำเนินการ ตามระเบียบกระทรวงมหาดไทย ว่าด้วยการจัดทำแผนพัฒนาขององค์กรปกครองส่วนท้องถิ่น พ.ศ. ๒๕๔๘ หมวด ๕ ข้อ ๒๖ (๑) คณะกรรมการสนับสนุนการจัดทำแผนพัฒนาท้องถิ่นรวบรวมแผนงานโครงการพัฒนาขององค์กรปกครองส่วนท้องถิ่น หน่วยราชการส่วนกลาง ส่วนภูมิภาค รัฐวิสาหกิจและหน่วยงานอื่นๆ ที่ดำเนินการในพื้นที่ขององค์กรปกครองส่วนท้องถิ่น แล้วจัดทำร่างแผนการดำเนินงาน เสนอคณะกรรมการพัฒนาท้องถิ่น (๒) คณะกรรมการพัฒนาท้องถิ่นพิจารณาร่างแผนการดำเนินงาน แล้วเสนอผู้บริหารท้องถิ่นประกาศเป็นแผนการดำเนินงาน ทั้งนี้ ให้ปิดประกาศแผนการดำเนินงานภายในสิบห้าวันนับแต่วันที่ประกาศ เพื่อให้ประชาชนในท้องถิ่นทราบโดยทั่วกันและต้องปิดประกาศไว้อย่างน้อยสามสิบวัน และข้อ ๒๗ ซึ่งแก้ไขเพิ่มเติมโดยระเบียบกระทรวงมหาดไทย ว่าด้วยการจัดทำขององค์กรปกครองส่วนท้องถิ่น (ฉบับที่ ๒) พ.ศ. ๒๕๕๙ ข้อ ๑๒ ดังนี้ แผนการดำเนินงานให้จัดทำให้แล้วเสร็จภายในสามสิบวันนับแต่วันที่ประกาศใช้งบประมาณรายจ่ายประจำปี งบประมาณรายจ่ายเพิ่มเติม งบประมาณจากเงินสะสม หรือได้รับแจ้งแผนงานและโครงการจากหน่วยราชการส่วนกลาง ส่วนภูมิภาค รัฐวิสาหกิจหรือหน่วยงานอื่นๆ ที่ต้องดำเนินการในพื้นที่องค์กรปกครองส่วนท้องถิ่นในปีงบประมาณนั้น “การขยายเวลาการจัดทำและการแก้ไขแผนการดำเนินงานเป็นอำนาจของผู้บริหารท้องถิ่น” ทั้งนี้ “โครงการพัฒนา” หมายความว่า โครงการที่ดำเนินการจัดบริการสาธารณะ และกิจกรรมสาธารณะ เพื่อให้การพัฒนาบรรลุตามวิสัยทัศน์ที่กำหนดตามระเบียบกระทรวงมหาดไทย ว่าด้วยการจัดทำขององค์กรปกครองส่วนท้องถิ่น (ฉบับที่ ๓) พ.ศ. ๒๕๖๑ ข้อ ๔ วรรค ๔

ดังนั้น เพื่อให้เป็นไปตามระเบียบดังกล่าว องค์การบริหารส่วนตำบลภูเก็ จึงได้ดำเนินการจัดทำแผนการดำเนินงาน ประจำปีงบประมาณ พ.ศ. ๒๕๖๖ ขึ้น เพื่อให้ทราบถึงรายละเอียดแผนงานโครงการพัฒนาและกิจกรรมที่ดำเนินการจริงทั้งหมดในพื้นที่ขององค์กรปกครองส่วนท้องถิ่นประจำปีงบประมาณนั้น และใช้เป็นแนวทางในการดำเนินงานในปีงบประมาณ พ.ศ. ๒๕๖๖ ขององค์การบริหารส่วนตำบลภูเก็ให้มีความชัดเจนในการปฏิบัติมากขึ้น มีการประสานและบูรณาการการทำงานกับหน่วยงานและการจำแนกรายละเอียดต่างๆ ของแผนงาน/โครงการในแผนการดำเนินงานจะทำให้การติดตามประเมินผลเมื่อสิ้นปีงบประมาณมีความสะดวกมากขึ้น และหวังเป็นอย่างยิ่งว่าแผนการดำเนินงานองค์การบริหารส่วนตำบลภูเก็ ประจำปีงบประมาณ พ.ศ. ๒๕๖๖ ฉบับนี้ จะสามารถใช้เป็นประโยชน์ต่อการดำเนินงานขององค์การบริหารส่วนตำบลภูเก็ และผู้ที่เกี่ยวข้องเป็นอย่างดี

โดยองค์การบริหารส่วนตำบลภูเก็

# สารบัญ

เรื่อง	หน้า
<b>ส่วนที่ ๑</b> ที่มาของแผนการดำเนินงาน	
๑. บทนำ	๑
๒. วัตถุประสงค์ของแผนการดำเนินงาน	๒
๓. ขั้นตอนการจัดทำแผนการดำเนินงาน	๒
๔. ประโยชน์ของแผนการดำเนินงาน	๕
<b>ส่วนที่ ๒</b> บัญชีโครงการพัฒนา/ครุภัณฑ์	
๑. บัญชีสรุปโครงการและงบประมาณ (แบบ ผด. ๐๑)	๗
๒. บัญชีโครงการและงบประมาณ (แบบ ผด. ๐๒)	๑๐

## ภาคผนวก

ประกาศใช้แผนการดำเนินงาน ประจำปีงบประมาณ พ.ศ. ๒๕๖๖

\*\*\*\*\*

## ส่วนที่ ๑

### ที่มาของแผนการดำเนินงาน

#### ๑. บทนำ

เนื่องด้วยองค์กรปกครองส่วนท้องถิ่น จะต้องดำเนินการจัดทำแผนการดำเนินงานตามระเบียบกระทรวงมหาดไทย ว่าด้วยการจัดทำแผนพัฒนาขององค์กรปกครองส่วนท้องถิ่น พ.ศ. ๒๕๔๘ และที่แก้ไขเพิ่มเติม ถึง (ฉบับที่ ๓) พ.ศ. ๒๕๖๑ โดยการจัดทำแผนการดำเนินงานให้ดำเนินการตามขั้นตอนดำเนินการ ตามระเบียบกระทรวงมหาดไทย ว่าด้วยการจัดทำแผนพัฒนาขององค์กรปกครองส่วนท้องถิ่น พ.ศ. ๒๕๔๘ หมวด ๕ ข้อ ๒๖ (๑) คณะกรรมการสนับสนุนการจัดทำแผนพัฒนาท้องถิ่นรวบรวมแผนงานโครงการพัฒนาขององค์กรปกครองส่วนท้องถิ่น หน่วยราชการส่วนกลาง ส่วนภูมิภาค รัฐวิสาหกิจและหน่วยงานอื่นๆ ที่ดำเนินการในพื้นที่ขององค์กรปกครองส่วนท้องถิ่น แล้วจัดทำร่างแผนการดำเนินงาน เสนอคณะกรรมการพัฒนาท้องถิ่น (๒) คณะกรรมการพัฒนาท้องถิ่นพิจารณาร่างแผนการดำเนินงาน แล้วเสนอผู้บริหารท้องถิ่นประกาศเป็นแผนการดำเนินงาน ทั้งนี้ ให้ปิดประกาศแผนการดำเนินงานภายในสิบห้าวันนับแต่วันที่ประกาศ เพื่อให้ประชาชนในท้องถิ่นทราบโดยทั่วกันและต้องปิดประกาศไว้อย่างน้อยสามสิบวัน และข้อ ๒๗ ซึ่งแก้ไขเพิ่มเติมโดยระเบียบกระทรวงมหาดไทย ว่าด้วยการจัดทำขององค์กรปกครองส่วนท้องถิ่น (ฉบับที่ ๒) พ.ศ. ๒๕๕๙ ข้อ ๑๒ ดังนี้ แผนการดำเนินงานให้จัดทำให้แล้วเสร็จภายในสามสิบวันนับแต่วันที่ประกาศใช้งบประมาณรายจ่ายประจำปี งบประมาณรายจ่ายเพิ่มเติม งบประมาณจากเงินสะสม หรือได้รับแจ้งแผนงานและโครงการจากหน่วยราชการส่วนกลาง ส่วนภูมิภาค รัฐวิสาหกิจหรือหน่วยงานอื่นๆ ที่ต้องดำเนินการในพื้นที่องค์กรปกครองส่วนท้องถิ่นในปีงบประมาณนั้น “การขยายเวลาการจัดทำและการแก้ไขแผนการดำเนินงานเป็นอำนาจของผู้บริหารท้องถิ่น” ทั้งนี้ “โครงการพัฒนา” หมายความว่า โครงการที่ดำเนินการจัดบริการสาธารณะ และกิจกรรมสาธารณะ เพื่อให้การพัฒนาบรรลุตามวิสัยทัศน์ที่กำหนดตามระเบียบกระทรวงมหาดไทย ว่าด้วยการจัดทำขององค์กรปกครองส่วนท้องถิ่น (ฉบับที่ ๓) พ.ศ. ๒๕๖๑ ข้อ ๔ วรรค ๔

ภายใต้ระเบียบดังกล่าว องค์การบริหารส่วนตำบลกุฎี จึงได้ดำเนินการจัดทำแผนการดำเนินงาน ประจำปีงบประมาณ พ.ศ. ๒๕๖๖ ขึ้น เพื่อให้ทราบถึงรายละเอียดแผนงาน โครงการพัฒนาและกิจกรรมที่ดำเนินการจริงทั้งหมดในพื้นที่ขององค์กรปกครองส่วนท้องถิ่นประจำปีงบประมาณนั้น และใช้เป็นแนวทางในการดำเนินงานในปีงบประมาณ พ.ศ. ๒๕๖๖ ขององค์การบริหารส่วนตำบลกุฎีให้มีความชัดเจนในการปฏิบัติมากขึ้น มีการประสานและบูรณาการการทำงานกับหน่วยงานและการจำแนกรายละเอียดต่างๆ ของแผนงาน/โครงการในแผนการดำเนินงานจะทำให้การติดตามประเมินผลเมื่อสิ้นปีงบประมาณมีความสะดวกมากขึ้น โดยการจัดทำแผนการดำเนินงาน ประจำปีงบประมาณ พ.ศ. ๒๕๖๖ มีวัตถุประสงค์ดังนี้

#### ๒. วัตถุประสงค์...

## ๒. วัตถุประสงค์ของแผนการดำเนินงาน

(๑) เพื่อให้ทราบถึงรายละเอียดแผนงาน โครงการพัฒนาและกิจกรรมที่ดำเนินการจริงทั้งหมดในพื้นที่ขององค์กรปกครองส่วนท้องถิ่นประจำปีงบประมาณ

(๒) เพื่อใช้เป็นแนวทางในการดำเนินงานในปีงบประมาณ พ.ศ. ๒๕๖๖ ให้มีความชัดเจนในการปฏิบัติมากขึ้น

(๓) เพื่อให้มีการประสานและบูรณาการการทำงานกับหน่วยงานและการจำแนกรายละเอียดต่างๆ ของแผนงาน/โครงการในแผนการดำเนินงานจะทำให้การติดตามประเมินผลเมื่อสิ้นปีงบประมาณมีความสะดวกมากขึ้น

## ๓. ขั้นตอนการจัดทำแผนการดำเนินงาน

### ขั้นตอนที่ ๑ ขั้นตอนการจัดทำร่างแผน

คณะกรรมการสนับสนุนการจัดทำแผนพัฒนาท้องถิ่นรวบรวมแผนงาน โครงการพัฒนาขององค์กรปกครองส่วนท้องถิ่น หน่วยราชการส่วนกลาง ส่วนภูมิภาค รัฐวิสาหกิจและหน่วยงานอื่นๆ ที่ดำเนินการในพื้นที่ขององค์กรปกครองส่วนท้องถิ่น แล้วจัดทำร่างแผนการดำเนินงาน เสนอคณะกรรมการพัฒนาท้องถิ่น

### ขั้นตอนที่ ๒ ขั้นตอนการพิจารณาร่างแผน

คณะกรรมการพัฒนาท้องถิ่นพิจารณาร่างแผนการดำเนินงาน แล้วเสนอผู้บริหารท้องถิ่นประกาศเป็นแผนการดำเนินงาน

### ขั้นตอนที่ ๓ การประกาศใช้แผนการดำเนินงาน

คณะกรรมการพัฒนาท้องถิ่นพิจารณาร่างแผนการดำเนินงาน แล้วเสนอผู้บริหารท้องถิ่นเพื่อประกาศใช้แผนการดำเนินงาน ทั้งนี้ ให้ปิดประกาศแผนการดำเนินงานภายในสิบห้าวันนับแต่วันที่ประกาศ เพื่อให้ประชาชนในท้องถิ่นทราบโดยทั่วกันและต้องปิดประกาศไว้อย่างน้อยสามสิบวัน

แผนการดำเนินงานให้จัดทำให้แล้วเสร็จภายในสามสิบวันนับแต่วันที่ประกาศใช้งบประมาณรายจ่ายประจำปี งบประมาณรายจ่ายเพิ่มเติม งบประมาณจากเงินสะสม หรือได้รับแจ้งแผนงานและโครงการจากหน่วยราชการส่วนกลาง ส่วนภูมิภาค รัฐวิสาหกิจหรือหน่วยงานอื่นๆ ที่ต้องดำเนินการในพื้นที่องค์กรปกครองส่วนท้องถิ่นในปีงบประมาณนั้น

“การขยายเวลาการจัดทำและการแก้ไขแผนการดำเนินงานเป็นอำนาจของผู้บริหารท้องถิ่น”

แผนการดำเนินงาน...

แผนการดำเนินงาน ประจำปีงบประมาณ พ.ศ. ๒๕๖๖ มีรายละเอียดเค้าโครงการดังนี้

**ส่วนที่ ๑** ที่มาของแผนการดำเนินงาน ประกอบด้วย

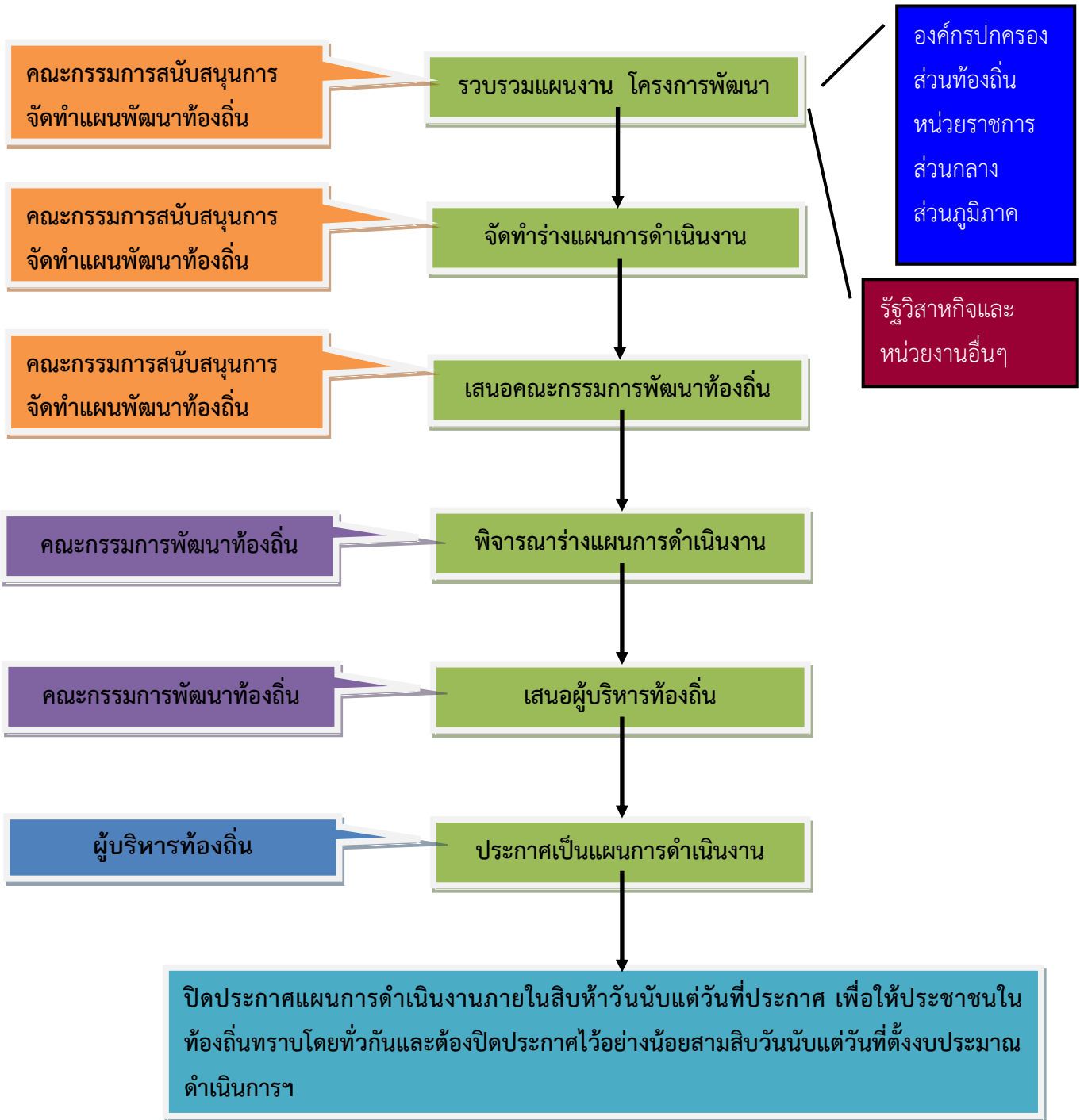
๑. บทนำ
๒. วัตถุประสงค์ของแผนการดำเนินงาน
๓. ขั้นตอนการจัดทำแผนการดำเนินงาน
๔. ประโยชน์ของแผนการดำเนินงาน

**ส่วนที่ ๒** บัญชีโครงการพัฒนา/ครุภัณฑ์ ประกอบด้วย

๑. บัญชีสรุปโครงการและงบประมาณ (แบบ ผด. ๐๑)
๒. บัญชีโครงการ/กิจกรรม/งบประมาณ (แบบ ผด. ๐๒)
๓. บัญชีสรุปครุภัณฑ์/งบประมาณ (แบบ ผด. ๐๑/๑)
๔. บัญชีครุภัณฑ์/งบประมาณ (แบบ ผด. ๐๒/๑)

ขั้นตอนการจัดทำ...

ขั้นตอนการจัดทำแผนการดำเนินงาน



แผนภูมิ : แสดงขั้นตอนการจัดทำแผนการดำเนินงาน ประจำปีงบประมาณ พ.ศ. ๒๕๖๖

#### ๔. ประโยชน์ของแผนการดำเนินงาน

- (๑) ทำให้แนวทางในการดำเนินงานในปีงบประมาณของ อบต. มีความชัดเจนในการปฏิบัติมากขึ้นทำให้แนวทางในการดำเนินงานในปีงบประมาณมีความชัดเจนในการปฏิบัติมากขึ้น
- (๒) ทำให้การใช้จ่ายงบประมาณเป็นไปอย่างมีประสิทธิภาพ
- (๓) ใช้เป็นเครื่องมือในการติดตามการดำเนินงานและการประเมินผลทำให้การติดตามและประเมินผลเมื่อสิ้นปีมีความสะดวก รวดเร็วมากยิ่งขึ้น
- (๔) ใช้เป็นเครื่องมือสำคัญในการบริหารงานของผู้บริหารท้องถิ่นเพื่อควบคุมการดำเนินงานให้เป็นไปอย่างเหมาะสมและมีประสิทธิภาพ

\*\*\*\*\*



## ส่วนที่ ๒

### บัญชีโครงการพัฒนา/ครุภัณฑ์

ประกอบด้วยบัญชีสรุปจำนวนโครงการและงบประมาณ และบัญชีโครงการ/กิจกรรม/งบประมาณ โดยนำเสนอ ดังนี้

๒.๑ บัญชีสรุปจำนวนโครงการและงบประมาณ (แบบ ผด. ๐๑) แบบ ผด. ๐๑ เป็นแบบบัญชีสรุปจำนวนโครงการและงบประมาณ แผนการดำเนินงาน ประจำปีงบประมาณ พ.ศ.๒๕๖๖ ประกอบด้วยยุทธศาสตร์/แผนงาน จำนวนโครงการที่ดำเนินการ คิดเป็นร้อยละของโครงการทั้งหมด จำนวนงบประมาณ คิดเป็นร้อยละของงบประมาณทั้งหมด หน่วยงานรับผิดชอบการจัดทำแผนการดำเนินงานตามแบบ ผด. ๐๑ นี้จะต้องลงรายการยุทธศาสตร์ แผนงาน ให้ครบถ้วนสมบูรณ์ลงรายการของจำนวนโครงการที่ดำเนินการ การคิดเป็นร้อยละของโครงการทั้งหมด จำนวนงบประมาณ และการคิดเป็นร้อยละของงบประมาณทั้งหมด และต้องระบุหน่วยงานรับผิดชอบและเมื่อลงแต่ละยุทธศาสตร์และแผนงานแล้วจะต้องรวมผลทุกครั้งและจะต้องรวมผลในภาพรวมทั้งหมดด้วย การลงยุทธศาสตร์และแผนงานโดยภาพรวมทั้งหมด ผลของการคิดเป็นร้อยละของโครงการทั้งหมด และการคิดเป็นร้อยละของงบประมาณทั้งหมด จะต้องเป็นร้อยละร้อยละ (๑๐๐)

๒.๒ บัญชีโครงการ/กิจกรรม/งบประมาณ (แบบ ผด. ๐๒) แบบ ผด.๐๒ เป็นแบบบัญชีโครงการ/งบประมาณ แผนการดำเนินงาน ประจำปีงบประมาณ พ.ศ.๒๕๖๖ ประกอบด้วย ยุทธศาสตร์แต่ละยุทธศาสตร์พร้อมแสดงแผนงาน โดยมีลำดับที่/โครงการ/รายละเอียดของกิจกรรมที่เกิดขึ้นจากโครงการ/งบประมาณ (บาท)/สถานที่ดำเนินการ/หน่วยงานรับผิดชอบหลัก/ปีงบประมาณและเดือน โดยเริ่มจากเดือนตุลาคมของปีหนึ่งไปสิ้นสุดเดือนกันยายนอีกปีหนึ่ง

บัญชีสรุปโครงการและงบประมาณ  
แผนการดำเนินงาน ประจำปีงบประมาณ พ.ศ. ๒๕๖๖  
องค์การบริหารส่วนตำบลกุฎี

แบบ ผด. ๑

\*\*\*\*\*

ยุทธศาสตร์/แนวทาง	จำนวนโครงการ ที่ดำเนินการ	คิดเป็นร้อยละของ โครงการทั้งหมด	จำนวน งบประมาณ	ร้อยละของ งบประมาณทั้งหมด	หน่วยงานรับผิดชอบ หลัก
<b>ยุทธศาสตร์การพัฒนา อปท. ที่ ๑ ด้านโครงสร้างพื้นฐาน</b>					
๑.๑ แผนงาน อุตสาหกรรมและการโยธา	๓	๖.๙๘	๒,๒๖๖,๐๐๐	๑๙.๒๙	กองช่าง
รวม	๓	๖.๙๘	๒,๒๖๖,๐๐๐	๙.๔๗	
<b>ยุทธศาสตร์การพัฒนา อปท. ที่ ๒ การพัฒนาคุณภาพชีวิตประชาชน</b>					
๑.๑ แผนงาน สร้างความเข้มแข็งของชุมชน	๖	๑๓.๙๕	๘๖,๐๐๐	๐.๗๓	สำนักปลัด
๑.๒ แผนงาน สาธารณสุข	๔	๙.๓๐	๓๒๒,๐๐๐	๒.๗๔	สำนักปลัด
๑.๓ แผนงาน งบกลาง	๓	๖.๙๘	๖,๐๗๔,๔๐๐	๕๑.๗๐	สำนักปลัด
๑.๔ แผนงาน สังคมสงเคราะห์	๑	๒.๓๓	๑๕,๐๐๐	๐.๑๓	สำนักปลัด
รวม	๑๔	๓๒.๕๖	๖,๔๙๗,๔๐๐	๕๕.๓๐	
<b>ยุทธศาสตร์การพัฒนา อปท. ที่ ๓ การจัดระเบียบชุมชน/สังคมและการรักษาความสงบเรียบร้อย</b>					
๑.๑ แผนงาน การรักษาความสงบภายใน	๒	๔.๖๕	๖๐,๐๐๐	๐.๕๑	สำนักปลัด
รวม	๒	๔.๖๕	๖๐,๐๐๐	๐.๕๑	
<b>ยุทธศาสตร์การพัฒนา อปท. ที่ ๔ การวางแผนการส่งเสริมการลงทุนและพาณิชย์กรรม</b>					
๑.๑ แผนงาน การเกษตร	๓	๖.๙๘	๓๐,๐๐๐	๐.๒๖	สำนักปลัด
รวม	๓	๖.๙๘	๓๐,๐๐๐	๐.๒๖	

บัญชีสรุปโครงการและงบประมาณ  
แผนการดำเนินงาน ประจำปีงบประมาณ พ.ศ. ๒๕๖๖  
องค์การบริหารส่วนตำบลภูฎี

แบบ ผด. ๑

\*\*\*\*\*

ยุทธศาสตร์/แนวทาง	จำนวนโครงการ ที่ดำเนินการ	คิดเป็นร้อยละของ โครงการทั้งหมด	จำนวน งบประมาณ	ร้อยละของ งบประมาณทั้งหมด	หน่วยงานรับผิดชอบ หลัก
ยุทธศาสตร์การพัฒนา อปท. ที่ ๕ การบริหารจัดการและการอนุรักษ์ทรัพยากรธรรมชาติและสิ่งแวดล้อม					
๑.๒ แผนงาน เศรษฐกิจชุมชน : งานกำจัดขยะมูลฝอยและสิ่งปฏิกูล	๒	๔.๖๕	๓๐,๐๐๐	๐.๒๖	กองช่าง/สำนักปลัด
รวม	๒	๔.๖๕	๓๐,๐๐๐	๐.๒๖	
ยุทธศาสตร์การพัฒนา อปท. ที่ ๖ การส่งเสริมการศึกษา ศาสนา ศิลปวัฒนธรรม จารีตประเพณี และภูมิปัญญาท้องถิ่น					
๑.๑ แผนงาน การศึกษา : งานระดับก่อนวัยเรียนและประถมศึกษา	๕	๑๑.๖๓	๗๐๑,๓๐๐	๕.๙๗	สำนักปลัด
๑.๒ แผนงาน การศาสนาวัฒนธรรมและนันทนาการ : งานกีฬาและนันทนาการ	๓	๖.๙๘	๑๑๔,๐๐๐	๐.๙๗	สำนักปลัด
: งานศาสนาวัฒนธรรมท้องถิ่น	๓	๖.๙๘	๑,๕๐๐,๐๐๐	๑๒.๗๗	สำนักปลัด
รวม	๑๑	๒๕.๕๘	๒,๓๑๕,๓๐๐	๑๙.๗๑	
ยุทธศาสตร์การพัฒนา อปท. ที่ ๗ การพัฒนาด้านการส่งเสริมการท่องเที่ยว					
๑.๑ แผนงาน -	-		-		-
รวม					
ยุทธศาสตร์การพัฒนา อปท. ที่ ๘ การพัฒนาเศรษฐกิจตามแนวทางเศรษฐกิจพอเพียงไปสู่ความยั่งยืน					
๑.๑ แผนงาน -	-		-		
รวม					

บัญชีสรุปโครงการและงบประมาณ  
แผนการดำเนินงาน ประจำปีงบประมาณ พ.ศ. ๒๕๖๖  
องค์การบริหารส่วนตำบลกุฎี

แบบ ผด. ๑

\*\*\*\*\*

ยุทธศาสตร์/แนวทาง	จำนวนโครงการ ที่ดำเนินการ	คิดเป็นร้อยละของ โครงการทั้งหมด	จำนวน งบประมาณ	ร้อยละของ งบประมาณทั้งหมด	หน่วยงานรับผิดชอบ หลัก
ยุทธศาสตร์การพัฒนา อปท. ที่ ๙ การบริหารจัดการที่ดี					
๑.๑ แผนงาน บริหารงานทั่วไป : งานบริหารทั่วไป	๕	๑๑.๖๓	๔๙๐,๐๐๐	๔.๑๗	สำนักปลัด
: งานบริหารงานคลัง	๑	๒.๓๓	๑๐,๐๐๐	๐.๐๙	กองคลัง
๑.๒ แผนงาน เคหะและชุมชน : งานบริหารทั่วไปเกี่ยวกับเคหะและชุมชน	๑	๒.๓๓	๑๐,๐๐๐	๐.๐๙	กองช่าง
๑.๓ แผนงาน การศาสนาวัฒนธรรมและนันทนาการ : งานศาสนา วัฒนธรรมท้องถิ่น	๑	๒.๓๓	๔๐,๐๐๐	๐.๓๔	สำนักปลัด
รวม	๘	๑๘.๖๐	๕๕๐,๐๐๐	๔.๖๘	
รวมทั้งหมด	๔๓	๑๐๐	๑๑,๗๔๘,๗๐๐	๑๐๐	











บัญชีโครงการพัฒนา

แบบ ผด. ๐๒

แผนการดำเนินงาน ประจำปีงบประมาณ พ.ศ. ๒๕๖๖  
องค์การบริหารส่วนตำบลกุฎี อำเภอดำรงวิทยะ จังหวัดพระนครศรีอยุธยา

\*\*\*\*\*

๒. แผนงาน สาธารณสุข

ลำดับ ที่	โครงการ	รายละเอียดของกิจกรรม ที่เกิดขึ้นจากโครงการ	งบประมาณ (บาท)	สถานที่ ดำเนินการ	หน่วยงาน รับผิดชอบ หลัก	ปีงบประมาณ พ.ศ. ๒๕๖๖																
						พ.ศ.๒๕๖๕			พ.ศ.๒๕๖๖													
						ต.ค.	พ.ย.	ธ.ค.	ม.ค.	ก.พ.	มี.ค.	เม.ย.	พ.ค.	มิ.ย.	ก.ค.	ส.ค.	ก.ย.					
๑.	โครงการรณรงค์ป้องกัน และควบคุมโรคต่างๆ **(จากข้อบัญญัติปี ๖๖)	จ่ายเป็นค่าใช้จ่ายตามโครงการรณรงค์ป้องกัน และควบคุมโรคต่างๆ	๕๐,๐๐๐	ตำบลกุฎี	สำนักปลัด อบต.กุฎี																	
๒.	ค่าสำรวจข้อมูลจำนวน สัตว์และขึ้นทะเบียนสัตว์ ตามโครงการสัตว์ปลอด โรค คนปลอดภัย จากโรค พิษสุนัขบ้าตามพระ ปณิธาน ศาสตราจารย์ ดร. สมเด็จพระเจ้าน้องนางเธอ เจ้าฟ้าจุฬาภรณวลัย ลักษณ์ อัครราชกุมารี กรมพระศรีสวางควัฒน วรขัตติยราชนารี **(จากข้อบัญญัติปี ๖๖)	จ่ายเป็นค่าสำรวจข้อมูลจำนวนสัตว์และขึ้น ทะเบียนสัตว์ ตามโครงการสัตว์ปลอดโรค คน ปลอดภัย จากโรคพิษสุนัขบ้าตามพระปณิธาน ศาสตราจารย์ ดร.สมเด็จพระเจ้าลูกเธอเจ้าฟ้าจุฬา ภรณวลัยลักษณ์ อัครราชกุมารี	๒,๐๐๐	ตำบลกุฎี	สำนักปลัด อบต.กุฎี																	



บัญชีโครงการพัฒนา

แบบ ผด. ๐๒

แผนการดำเนินงาน ประจำปีงบประมาณ พ.ศ. ๒๕๖๖

องค์การบริหารส่วนตำบลกุฎี อำเภอดำรงวิทยะ จังหวัดพระนครศรีอยุธยา

\*\*\*\*\*

๒.๓ แผนงาน งบกลาง

ลำดับ ที่	โครงการ	รายละเอียดของกิจกรรม ที่เกิดขึ้นจากโครงการ	งบประมาณ (บาท)	สถานที่ ดำเนินการ	หน่วยงาน รับผิดชอบ หลัก	ปีงบประมาณ พ.ศ. ๒๕๖๖															
						พ.ศ.๒๕๖๕			พ.ศ.๒๕๖๖												
						ต.ค.	พ.ย.	ธ.ค.	ม.ค.	ก.พ.	มี.ค.	เม.ย.	พ.ค.	มิ.ย.	ก.ค.	ส.ค.	ก.ย.				
๑.	เบี้ยยังชีพผู้สูงอายุ **(จากข้อบัญญัติปี ๖๖)	เพื่อจ่ายเป็นค่าเบี้ยยังชีพให้แก่ผู้สูงอายุ	๕,๐๘๘,๐๐๐	ตำบลกุฎี	สำนักปลัด อบต.กุฎี																
๒.	เบี้ยยังชีพคนพิการ **(จากข้อบัญญัติปี ๖๖)	เพื่อจ่ายเป็นค่าเบี้ยยังชีพคนพิการ	๙๖๒,๔๐๐	ตำบลกุฎี	สำนักปลัด อบต.กุฎี																
๓.	เบี้ยยังชีพผู้ป่วยเอดส์ **(จากข้อบัญญัติปี ๖๖)	เพื่อจ่ายเป็นค่าเบี้ยยังชีพผู้ป่วยเอดส์	๔๒,๐๐๐	ตำบลกุฎี	สำนักปลัด อบต.กุฎี																

๒.๔ แผนงาน สังกะสีสงเคราะห์

ลำดับ ที่	โครงการ	รายละเอียดของกิจกรรม ที่เกิดขึ้นจากโครงการ	งบประมาณ (บาท)	สถานที่ ดำเนินการ	หน่วยงาน รับผิดชอบ หลัก	ปีงบประมาณ พ.ศ. ๒๕๖๖															
						พ.ศ.๒๕๖๕			พ.ศ.๒๕๖๖												
						ต.ค.	พ.ย.	ธ.ค.	ม.ค.	ก.พ.	มี.ค.	เม.ย.	พ.ค.	มิ.ย.	ก.ค.	ส.ค.	ก.ย.				
๑.	อุดหนุนกิ่งกาชาดอำเภอ ผักไห่ **(จากข้อบัญญัติปี ๖๖)	เพื่อจ่ายเป็นเงินอุดหนุนกิ่งกาชาดอำเภอผักไห่ใน การดำเนินงานตามโครงการในการปฏิบัติงานตาม พันธกิจของกิ่งกาชาดอำเภอผักไห่ ประจำปี งบประมาณ พ.ศ. ๒๕๖๖	๑๕,๐๐๐	ตำบลกุฎี	สำนักปลัด อบต.กุฎี																

บัญชีโครงการพัฒนา

แบบ ผด. ๐๒

แผนการดำเนินงาน ประจำปีงบประมาณ พ.ศ. ๒๕๖๖  
องค์การบริหารส่วนตำบลกุฎี อำเภอดักใต้ จังหวัดพระนครศรีอยุธยา

\*\*\*\*\*

ก.ยุทธศาสตร์จังหวัดที่ ๒ พัฒนาเมืองและชุมชนให้น่าอยู่

ข.ยุทธศาสตร์การพัฒนาขององค์กรปกครองส่วนท้องถิ่นในเขตจังหวัดที่ ๗ ด้านป้องกันและบรรเทาสาธารณภัยและรักษาความสงบเรียบร้อย

ยุทธศาสตร์การพัฒนา อปท. ที่ ๓ การพัฒนาด้านการจัดระเบียบชุมชน/สังคมและการรักษาความสงบเรียบร้อย

๑. แผนงาน การรักษาความสงบภายใน

ลำดับ ที่	โครงการ	รายละเอียดของกิจกรรม ที่เกิดขึ้นจากโครงการ	งบประมาณ (บาท)	สถานที่ ดำเนินการ	หน่วยงาน รับผิดชอบ หลัก	ปีงบประมาณ พ.ศ. ๒๕๖๖																
						พ.ศ.๒๕๖๕			พ.ศ.๒๕๖๖													
						ต.ค.	พ.ย.	ธ.ค.	ม.ค.	ก.พ.	มี.ค.	เม.ย.	พ.ค.	มิ.ย.	ก.ค.	ส.ค.	ก.ย.					
๑.	โครงการป้องกันและลดอุบัติเหตุจราจรทางถนนในช่วงเทศกาลวันขึ้นปีใหม่ **(จากข้อบัญญัติปี ๖๖)	เพื่อจ่ายค่าใช้จ่ายตามโครงการป้องกันและลดอุบัติเหตุจราจรทางถนนในช่วงเทศกาลวันขึ้นปีใหม่	๒๐,๐๐๐	ตำบลกุฎี	สำนักปลัด อบต.กุฎี			→														
๒.	โครงการป้องกันและลดอุบัติเหตุจราจรทางถนนในช่วงเทศกาลวันสงกรานต์ **(จากข้อบัญญัติปี ๖๖)	เพื่อจ่ายค่าใช้จ่ายตามโครงการป้องกันและลดอุบัติเหตุจราจรทางถนนในช่วงเทศกาลวันสงกรานต์	๒๐,๐๐๐	ตำบลกุฎี	สำนักปลัด อบต.กุฎี							→										



บัญชีโครงการพัฒนา

แบบ ผด. ๐๒

แผนการดำเนินงาน ประจำปีงบประมาณ พ.ศ. ๒๕๖๖

องค์การบริหารส่วนตำบลกุฎี อำเภอฟักไถ่ จังหวัดพระนครศรีอยุธยา

\*\*\*\*\*

๑. แผนงาน การเกษตร : งานสิ่งแวดล้อมและทรัพยากรธรรมชาติ

ลำดับ ที่	โครงการ	รายละเอียดของกิจกรรม ที่เกิดขึ้นจากโครงการ	งบประมาณ (บาท)	สถานที่ ดำเนินการ	หน่วยงาน รับผิดชอบ หลัก	ปีงบประมาณ พ.ศ. ๒๕๖๖																		
						พ.ศ.๒๕๖๕			พ.ศ.๒๕๖๖															
						ต.ค.	พ.ย.	ธ.ค.	ม.ค.	ก.พ.	มี.ค.	เม.ย.	พ.ค.	มิ.ย.	ก.ค.	ส.ค.	ก.ย.							
๑.	โครงการพัฒนาแหล่งน้ำ คลองสวายน้ำใส **(จากข้อบัญญัติปี ๖๖)	เพื่อจ่ายเป็นค่าใช้จ่ายตามโครงการพัฒนา แหล่งน้ำ คลองสวายน้ำใส	๑๐,๐๐๐	ตำบลกุฎี	สำนักปลัด อบต.กุฎี																			

บัญชีโครงการพัฒนา

แบบ ผต. ๐๒

แผนการดำเนินงาน ประจำปีงบประมาณ พ.ศ. ๒๕๖๖  
องค์การบริหารส่วนตำบลกุฎี อำเภอดำเกี่ยม จังหวัดพระนครศรีอยุธยา

\*\*\*\*\*

ก.ยุทธศาสตร์จังหวัดที่ ๑ พัฒนาคุณภาพแหล่งท่องเที่ยวและบริการสู่มาตรฐานสากล

ข.ยุทธศาสตร์การพัฒนาขององค์กรปกครองส่วนท้องถิ่นในเขตจังหวัดที่ ๕ การบริหารจัดการและการอนุรักษ์ทรัพยากรธรรมชาติและสิ่งแวดล้อม

ค.ยุทธศาสตร์การพัฒนาของ อบต.กุฎี ที่ ๕ : การพัฒนาด้านการบริหารจัดการและการอนุรักษ์ทรัพยากรธรรมชาติและสิ่งแวดล้อม

๑. แผนงานเคหะและชุมชน : งานกำจัดขยะมูลฝอยและสิ่งปฏิกูล

ลำดับ ที่	โครงการ	รายละเอียดของกิจกรรม ที่เกิดขึ้นจากโครงการ	งบประมาณ (บาท)	สถานที่ ดำเนินการ	หน่วยงาน รับผิดชอบ หลัก	ปีงบประมาณ พ.ศ. ๒๕๖๖																		
						พ.ศ.๒๕๖๕			พ.ศ.๒๕๖๖															
						ต.ค.	พ.ย.	ธ.ค.	ม.ค.	ก.พ.	มี.ค.	เม.ย.	พ.ค.	มิ.ย.	ก.ค.	ส.ค.	ก.ย.							
๑.	โครงการจังหวัดสะอาด หน้าบ้าน น้อมอง เพื่อสนับสนุนยุทธศาสตร์การพัฒนา จังหวัดพระนครศรีอยุธยา **(จากข้อบัญญัติปี ๖๖)	เพื่อจ่ายเป็นค่าใช้จ่ายตามโครงการจังหวัด สะอาด น้อมอง เพื่อสนับสนุนยุทธศาสตร์ การพัฒนาจังหวัดพระนครศรีอยุธยา	๑๐,๐๐๐	ตำบลกุฎี	สำนักปลัด อบต.กุฎี																			
๒.	โครงการบริหารจัดการขยะ มูลฝอยชุมชน" จังหวัดสะอาด" ระดับองค์กรปกครองส่วน ท้องถิ่น **(จากข้อบัญญัติปี ๖๖)	เพื่อจ่ายเป็นค่าใช้จ่ายตามโครงการบริหารจัดการ ขยะมูลฝอยชุมชน"จังหวัดสะอาด"ระดับองค์กร ปกครองส่วนท้องถิ่น	๒๐,๐๐๐	ตำบลกุฎี	สำนักปลัด อบต.กุฎี																			

บัญชีโครงการพัฒนา

แบบ ผด. ๐๒

แผนการดำเนินงาน ประจำปีงบประมาณ พ.ศ. ๒๕๖๖

องค์การบริหารส่วนตำบลกุฎี อำเภอดำรงวิทยารพช. จังหวัดพระนครศรีอยุธยา

\*\*\*\*\*

ก.ยุทธศาสตร์จังหวัดที่ ๒ พัฒนาเมืองและชุมชนให้น่าอยู่

ข.ยุทธศาสตร์การพัฒนาขององค์กรปกครองส่วนท้องถิ่นในเขตจังหวัดที่ ๖ การพัฒนาศิลปวัฒนธรรม จารีตประเพณี และภูมิปัญญาท้องถิ่นทรัพยากรธรรมชาติและสิ่งแวดล้อม

ค.ยุทธศาสตร์การพัฒนาของ อบต.กุฎี ที่ ๖ : การพัฒนาด้านการส่งเสริมการศึกษา ศาสนา ศิลปวัฒนธรรม จารีตประเพณี และภูมิปัญญาท้องถิ่น

๑. แผนงานการศึกษา : งานระดับก่อนวัยเรียนและประถมศึกษา

ลำดับ ที่	โครงการ	รายละเอียดของกิจกรรม ที่เกิดขึ้นจากโครงการ	งบประมาณ (บาท)	สถานที่ ดำเนินการ	หน่วยงาน รับผิดชอบ หลัก	ปีงบประมาณ พ.ศ. ๒๕๖๖																
						พ.ศ.๒๕๖๕			พ.ศ.๒๕๖๖													
						ต.ค.	พ.ย.	ธ.ค.	ม.ค.	ก.พ.	มี.ค.	เม.ย.	พ.ค.	มิ.ย.	ก.ค.	ส.ค.	ก.ย.					
๑.	ค่าใช้จ่ายโครงการ สนับสนุนค่าใช้จ่ายการ บริหารสถานศึกษา (ค่าจัดการเรียน การสอน)	เพื่อจ่ายเป็นค่าใช้จ่ายโครงการสนับสนุน ค่าใช้จ่ายการบริหารสถานศึกษา (ค่าจัดการ เรียนการสอน) ศูนย์พัฒนาเด็กเล็กขององค์การ บริหารส่วนตำบลกุฎี	๒๕,๕๐๐	ศูนย์พัฒนา เด็กเล็ก องค์การบริหาร ส่วนตำบลกุฎี	สำนักปลัด อบต.กุฎี																	
๒.	โครงการสนับสนุนค่าใช้จ่าย การบริหารสถานศึกษา (ค่าหนังสือเรียน, ค่าอุปกรณ์การเรียน, ค่าเครื่องแบบนักเรียน, ค่ากิจกรรมพัฒนาผู้เรียน)	เพื่อจ่ายเป็นค่าใช้จ่ายโครงการสนับสนุนค่าใช้จ่าย การบริหารสถานศึกษา (ค่าหนังสือเรียน, ค่าอุปกรณ์การเรียน, ค่าเครื่องแบบนักเรียน, ค่ากิจกรรมพัฒนาผู้เรียน) ศูนย์พัฒนาเด็กเล็กของ องค์การบริหารส่วนตำบลกุฎี	๑๗,๐๐๐	ศูนย์พัฒนา เด็กเล็ก องค์การบริหาร ส่วนตำบลกุฎี	สำนักปลัด อบต.กุฎี																	
๓.	โครงการอาหารกลางวัน อนุบาล ๓ ขวบ ศูนย์ พัฒนาเด็กเล็กขององค์การ บริหารส่วนตำบลกุฎี	เพื่อจ่ายเป็นค่าใช้จ่ายโครงการสนับสนุนค่าใช้จ่าย การบริหารสถานศึกษา (ค่าอาหารกลางวัน) ศูนย์พัฒนาเด็กเล็กขององค์การบริหารส่วนตำบล กุฎี (เงินอุดหนุนสำหรับสนับสนุนอาหารกลางวัน) จัดสรรสำหรับเด็กปฐมวัยในศูนย์พัฒนาเด็กเล็ก เป็นเวลา ๒ ภาคเรียน อัตรามื้อละ ๒๑ บาทต่อ คน จำนวน ๒๔๕ วันจำนวนเด็กนักเรียน ๑๕ คน	๗๗,๒๐๐	ศูนย์พัฒนา เด็กเล็ก องค์การบริหาร ส่วนตำบลกุฎี	สำนักปลัด อบต.กุฎี																	



บัญชีโครงการพัฒนา

แบบ ผด. ๐๒

แผนการดำเนินงาน ประจำปีงบประมาณ พ.ศ. ๒๕๖๖

องค์การบริหารส่วนตำบลกุฎี อำเภอดำรงวิทยะ จังหวัดพระนครศรีอยุธยา

\*\*\*\*\*

ลำดับ ที่	โครงการ	รายละเอียดของกิจกรรม ที่เกิดขึ้นจากโครงการ	งบประมาณ (บาท)	สถานที่ ดำเนินการ	หน่วยงาน รับผิดชอบ หลัก	ปีงบประมาณ พ.ศ. ๒๕๖๖																	
						พ.ศ.๒๕๖๕			พ.ศ.๒๕๖๖														
						ต.ค.	พ.ย.	ธ.ค.	ม.ค.	ก.พ.	มี.ค.	เม.ย.	พ.ค.	มิ.ย.	ก.ค.	ส.ค.	ก.ย.						
๔.	โครงการสนับสนุนอาหาร กลางวันเด็กก่อนวัยเรียน และเด็กประถมศึกษา โรงเรียนวัดฤาษี	เพื่อจ่ายเป็นค่าใช้จ่ายตามโครงการสนับสนุน อาหารกลางวันเด็กก่อนวัยเรียนและเด็กประถม ศึกษาโรงเรียนวัดฤาษี (อาหารกลางวัน) จำนวน ๕๕ คน อัตรามื้อละ ๒๑ บาทต่อคน จำนวน ๒๐๐ วัน	๒๓๑,๐๐๐	โรงเรียน วัดฤาษี	สำนักปลัด อบต.กุฎี																		
๕.	โครงการสนับสนุนอาหาร กลางวันเด็กก่อนวัยเรียน และเด็กประถมศึกษา โรงเรียนวัดโคกทอง	เพื่อจ่ายเป็นค่าใช้จ่ายตามโครงการสนับสนุน อาหารกลางวันเด็กก่อนวัยเรียนและเด็กประถม ศึกษาโรงเรียนวัดโคกทอง (อาหารกลางวัน) จำนวน ๖๔ คน อัตรามื้อละ ๒๑ บาทต่อคน จำนวน ๒๐๐ วัน	๒๖๘,๘๐๐	โรงเรียน วัดโคกทอง	สำนักปลัด อบต.กุฎี																		

๒. แผนงานการศาสนวัฒนธรรมและนันทนาการ : งานกีฬาและนันทนาการ

ลำดับ ที่	โครงการ	รายละเอียดของกิจกรรม ที่เกิดขึ้นจากโครงการ	งบประมาณ (บาท)	สถานที่ ดำเนินการ	หน่วยงาน รับผิดชอบ หลัก	ปีงบประมาณ พ.ศ. ๒๕๖๖																	
						พ.ศ.๒๕๖๕			พ.ศ.๒๕๖๖														
						ต.ค.	พ.ย.	ธ.ค.	ม.ค.	ก.พ.	มี.ค.	เม.ย.	พ.ค.	มิ.ย.	ก.ค.	ส.ค.	ก.ย.						
๑.	โครงการจัดงานวันเด็ก **(จากข้อบัญญัติปี ๖๖)	เพื่อจ่ายเป็นค่าใช้จ่ายในการดำเนินโครงการวัน เด็กแห่งชาติ	๒๔,๐๐๐	ตำบลกุฎี	สำนักปลัด อบต.กุฎี				→														



บัญชีโครงการพัฒนา

แบบ ผด. ๐๒

แผนการดำเนินงาน ประจำปีงบประมาณ พ.ศ. ๒๕๖๖  
องค์การบริหารส่วนตำบลกุฎี อำเภอดำรงวิทยะ จังหวัดพระนครศรีอยุธยา

\*\*\*\*\*

ลำดับ ที่	โครงการ	รายละเอียดของกิจกรรม ที่เกิดขึ้นจากโครงการ	งบประมาณ (บาท)	สถานที่ ดำเนินการ	หน่วยงาน รับผิดชอบ หลัก	ปีงบประมาณ พ.ศ. ๒๕๖๖												
						พ.ศ.๒๕๖๕			พ.ศ.๒๕๖๖									
						ต.ค.	พ.ย.	ธ.ค.	ม.ค.	ก.พ.	มี.ค.	เม.ย.	พ.ค.	มิ.ย.	ก.ค.	ส.ค.	ก.ย.	
		-วันเฉลิมพระชนมพรรษาสมเด็จพระบรมราชชนนี พันปีหลวง และวันแม่แห่งชาติ -วันคล้ายวันสวรรคตของพระบาทสมเด็จพระบรมชนกาธิเบศร มหาภูมิพลอดุลยเดชมหาราช บรมนาถบพิตร -วันคล้ายวันพระบรมราชสมภพของพระบาทสมเด็จพระบรมชนกาธิเบศร มหาภูมิพลอดุลยเดชมหาราช บรมนาถบพิตร วันชาติ และวันพ่อแห่งชาติ - วันปียมหหาราช ฯลฯ																
๒.	โครงการวันท้องถิ่นไทย **(จากข้อบัญญัติปี ๖๖)	เพื่อจ่ายเป็นค่าใช้จ่ายตามโครงการวันท้องถิ่นไทยประจำปี พ.ศ. ๒๕๖๖	๑๐,๐๐๐	ตำบลกุฎี	สำนักปลัด อบต.กุฎี													→
๓.	โครงการส่งเสริมกิจกรรมเกี่ยวกับวันสำคัญทางศาสนา **(จากข้อบัญญัติปี ๖๖)	เพื่อจ่ายเป็นค่าใช้จ่ายตามโครงการส่งเสริมกิจกรรมเกี่ยวกับวันสำคัญทางศาสนา เช่น -วันมาฆบูชา -วันวิสาขบูชา -วันอาสาฬหบูชา -กิจกรรมทางศาสนาอื่นๆ ฯลฯ	๑๐,๐๐๐	ตำบลกุฎี	สำนักปลัด อบต.กุฎี													→

บัญชีโครงการพัฒนา

แบบ ผด. ๐๒

แผนการดำเนินงาน ประจำปีงบประมาณ พ.ศ. ๒๕๖๖  
องค์การบริหารส่วนตำบลกุฎี อำเภอดำรงวิทยะ จังหวัดพระนครศรีอยุธยา

\*\*\*\*\*

ลำดับ ที่	โครงการ	รายละเอียดของกิจกรรม ที่เกิดขึ้นจากโครงการ	งบประมาณ (บาท)	สถานที่ ดำเนินการ	หน่วยงาน รับผิดชอบ หลัก	ปีงบประมาณ พ.ศ. ๒๕๖๖												
						พ.ศ.๒๕๖๕			พ.ศ.๒๕๖๖									
						ต.ค.	พ.ย.	ธ.ค.	ม.ค.	ก.พ.	มี.ค.	เม.ย.	พ.ค.	มิ.ย.	ก.ค.	ส.ค.	ก.ย.	
๔.	โครงการสืบสานงาน ประเพณีลอยกระทง **(จากข้อบัญญัติปี ๖๖)	เพื่อจ่ายเป็นค่าใช้จ่ายตามโครงการสืบสานงาน ประเพณีลอยกระทง ประจำปี พ.ศ. ๒๕๖๖	๕๐,๐๐๐	ตำบลกุฎี	สำนักปลัด อบต.กุฎี		→											
๕.	โครงการสืบสานงาน ประเพณีวันสงกรานต์และ งานกตัญญูวันผู้สูงอายุ และครอบครัว **(จากข้อบัญญัติปี ๖๖)	เพื่อจ่ายเป็นค่าใช้จ่ายตามโครงการสืบสานงาน ประเพณีวันสงกรานต์และงานกตัญญูวันผู้สูงอายุ และครอบครัว ประจำปี พ.ศ. ๒๕๖๖	๕๐,๐๐๐	ตำบลกุฎี	สำนักปลัด อบต.กุฎี							→						
๖.	โครงการสืบสานงาน ประเพณีแห่เทียนพรรษา **(จากข้อบัญญัติปี ๖๖)	เพื่อจ่ายเป็นค่าใช้จ่ายตามโครงการสืบสานงาน ประเพณีแห่เทียนพรรษา ประจำปี พ.ศ. ๒๕๖๖	๑๐๐,๐๐๐	ตำบลกุฎี	สำนักปลัด อบต.กุฎี													→

บัญชีโครงการพัฒนา

แบบ ผด. ๐๒

แผนการดำเนินงาน ประจำปีงบประมาณ พ.ศ. ๒๕๖๖  
องค์การบริหารส่วนตำบลกุฎี อำเภอดำรงวิทยะ จังหวัดพระนครศรีอยุธยา

\*\*\*\*\*

ยุทธศาสตร์การพัฒนารอง อบต.กุฎี ที่ ๗ : การพัฒนาด้านการส่งเสริมการท่องเที่ยว

๑. แผนงานการศาสนาวัฒนธรรมและนันทนาการ

ลำดับ ที่	โครงการ	รายละเอียดของกิจกรรม ที่เกิดขึ้นจากโครงการ	งบประมาณ (บาท)	สถานที่ ดำเนินการ	หน่วยงาน รับผิดชอบ หลัก	ปีงบประมาณ พ.ศ. ๒๕๖๖															
						พ.ศ.๒๕๖๕			พ.ศ.๒๕๖๖												
						ต.ค.	พ.ย.	ธ.ค.	ม.ค.	ก.พ.	มี.ค.	เม.ย.	พ.ค.	มิ.ย.	ก.ค.	ส.ค.	ก.ย.				
-	-	-	-	-	-																

ยุทธศาสตร์การพัฒนารอง อบต.กุฎี ที่ ๘ : การพัฒนาเศรษฐกิจตามแนวทางเศรษฐกิจพอเพียงไปสู่ความยั่งยืน

๑. แผนงานการเกษตร

ลำดับ ที่	โครงการ	รายละเอียดของกิจกรรม ที่เกิดขึ้นจากโครงการ	งบประมาณ (บาท)	สถานที่ ดำเนินการ	หน่วยงาน รับผิดชอบ หลัก	ปีงบประมาณ พ.ศ. ๒๕๖๖															
						พ.ศ.๒๕๖๕			พ.ศ.๒๕๖๖												
						ต.ค.	พ.ย.	ธ.ค.	ม.ค.	ก.พ.	มี.ค.	เม.ย.	พ.ค.	มิ.ย.	ก.ค.	ส.ค.	ก.ย.				
-	-	-	-	-	-																





บัญชีโครงการพัฒนา

แผนการดำเนินงาน ประจำปีงบประมาณ พ.ศ. ๒๕๖๖  
องค์การบริหารส่วนตำบลกุฎี อำเภอดอกไม้ จังหวัดพระนครศรีอยุธยา

\*\*\*\*\*

ลำดับ ที่	โครงการ	รายละเอียดของกิจกรรม ที่เกิดขึ้นจากโครงการ	งบประมาณ (บาท)	สถานที่ ดำเนินการ	หน่วยงาน รับผิดชอบ หลัก	ปีงบประมาณ พ.ศ. ๒๕๖๖															
						พ.ศ.๒๕๖๕			พ.ศ.๒๕๖๖												
						ต.ค.	พ.ย.	ธ.ค.	ม.ค.	ก.พ.	มี.ค.	เม.ย.	พ.ค.	มิ.ย.	ก.ค.	ส.ค.	ก.ย.				
๔.	จัดอบรมให้ความรู้เกี่ยวกับระเบียบ กฎหมายแก่สมาชิกสภาองค์การบริหารส่วนตำบลเจ้าหน้าที่และบุคลากรภายในองค์กร **(จากข้อบัญญัติปี ๖๖)	เพื่อจ่ายเป็นค่าใช้จ่ายในการจัดอบรมให้ความรู้เกี่ยวกับ ระเบียบ กฎหมายแก่สมาชิกสภาองค์การบริหารส่วนตำบลเจ้าหน้าที่และบุคลากรภายในองค์กร	๕,๐๐๐	ตำบลกุฎี	สำนักปลัด อบต.กุฎี																
๕.	ค่าบำรุงรักษาและซ่อมแซม **(จากข้อบัญญัติปี ๖๖)	เพื่อจ่ายเป็นค่าซ่อมแซมบำรุงรักษาทรัพย์สินวัสดุ ครุภัณฑ์ขององค์การบริหารส่วนตำบล เช่น เครื่องพิมพ์ดีด เครื่องอัดสำเนา เครื่องคอมพิวเตอร์ รถยนต์ รถจักรยานยนต์ เครื่องปรับอากาศ ตู้ โต๊ะ เครื่องนิตยาปราบวัชพืช ฯลฯ ให้สามารถใช้งานได้ตามปกติ กรณีเป็นการจ้างเหมาทั้งค่าสิ่งของและค่าแรงงาน ให้จ่ายจากค่าใช้จ่าย ส่วนกรณีที่ต้องครุภัณฑ์บางส่วนท้องถิ่นเป็นผู้ดำเนินการซ่อมแซมบำรุงรักษาทรัพย์สินเองให้ปฏิบัติ ดังนี้ (๑) ค่าจ้างเหมาแรงงานของบุคคลภายนอกให้จ่ายจากค่าใช้จ่าย (๒) ค่าสิ่งของที่ซื้อมาใช้ในการบำรุงรักษาทรัพย์สินให้จ่ายจากค่าวัสดุ	๑๕๐,๐๐๐	ตำบลกุฎี	สำนักปลัด อบต.กุฎี																





บัญชีโครงการพัฒนา

แบบ ผด. ๐๒

แผนการดำเนินงาน ประจำปีงบประมาณ พ.ศ. ๒๕๖๖

องค์การบริหารส่วนตำบลกุฎี อำเภอดำรงวิทยะ จังหวัดพระนครศรีอยุธยา

\*\*\*\*\*

๒. แผนงานอุตสาหกรรมและการโยธา : งานบริหารทั่วไปเกี่ยวกับอุตสาหกรรมและการโยธา

ลำดับ ที่	โครงการ	รายละเอียดของกิจกรรม ที่เกิดขึ้นจากโครงการ	งบประมาณ (บาท)	สถานที่ ดำเนินการ	หน่วยงาน รับผิดชอบ หลัก	ปีงบประมาณ พ.ศ. ๒๕๖๖																
						พ.ศ.๒๕๖๕			พ.ศ.๒๕๖๖													
						ต.ค.	พ.ย.	ธ.ค.	ม.ค.	ก.พ.	มี.ค.	เม.ย.	พ.ค.	มิ.ย.	ก.ค.	ส.ค.	ก.ย.					
๑.	ค่าบำรุงรักษาและซ่อมแซม **(จากข้อบัญญัติปี ๖๖)	เพื่อจ่ายเป็นค่าซ่อมแซมบำรุงรักษาทรัพย์สิน เพื่อให้สามารถใช้งานได้ตามปกติ กรณีเป็นการ จ้างเหมาทั้งค่าสิ่งของและค่าแรงงาน ให้จ่ายจาก ค่าใช้จ่าย ส่วนกรณีที่ต้องครปกครองส่วนท้องถิ่น เป็นผู้ดำเนินการซ่อมแซมบำรุงรักษาทรัพย์สินเอง ให้ปฏิบัติ ดังนี้ (๑) ค่าจ้างเหมาแรงงานของบุคคลภายนอกให้ จ่ายจากค่าใช้จ่าย (๒) ค่าสิ่งของที่ซื้อมาใช้ในการบำรุงรักษา ทรัพย์สินให้จ่ายจากค่าวัสดุ	๔๕,๐๐๐	ตำบลกุฎี	กองช่าง อบต.กุฎี																	

๓. แผนงานการศาสนาวัฒนธรรมและนันทนาการ : งานศาสนา วัฒนธรรมท้องถิ่น

ลำดับ ที่	โครงการ	รายละเอียดของกิจกรรม ที่เกิดขึ้นจากโครงการ	งบประมาณ (บาท)	สถานที่ ดำเนินการ	หน่วยงาน รับผิดชอบ หลัก	ปีงบประมาณ พ.ศ. ๒๕๖๖																
						พ.ศ.๒๕๖๕			พ.ศ.๒๕๖๖													
						ต.ค.	พ.ย.	ธ.ค.	ม.ค.	ก.พ.	มี.ค.	เม.ย.	พ.ค.	มิ.ย.	ก.ค.	ส.ค.	ก.ย.					
๑.	อุดหนุนโครงการยอยศยั้ง ฟ้าอยุธยาจรดโลก **(จากข้อบัญญัติปี ๖๖)	เพื่อจ่ายเป็นเงินอุดหนุนที่ทำการปกครองจังหวัด พระนครศรีอยุธยา ในการดำเนินงานตาม โครงการยอยศยั้งฟ้าอยุธยาจรดโลก ประจำปี งบประมาณ พ.ศ. ๒๕๖๖	๔๐,๐๐๐	จังหวัดพระนคร ศรีอยุธยา	สำนักปลัด อบต.กุฎี																	

